

# 扶陽堂國際有限公司

御陽罐玉石罐刮痧溫灸

頸項美容、防治  
痛風和耳鳴

2015年10月13日

潘良新註冊中醫

廣州中醫藥大學博士生

浸會大學中醫藥碩士

中國整脊醫師

# 綠色療法

刮痧是一種非常好的物理治病方法，不用或減少吃藥，利用自身的免疫系統，治療疾病。現今空氣污染，酸雨嚴重，重金屬和農藥污染土地，植物吸收泥土中的毒素，故連中草藥也受到污染。刮痧易學易懂，且極小有副作用，故外國人稱其為綠色療法(**green cure**)，予以高度評價。

# 外國科學研究院對刮痧的見解

刮痧可加速身體新陳代謝，疏通經絡，調節臟腑，排泄病毒，退熱解驚，殺菌和補血而無副作用的物理治療。

**(Cell, Vol. 133. pp. 206-208)**

刮痧可以預防癌症

**(Proc. Natl. Acad. Sci. USA, Vol. 105, pp. 20009-20014)**

# 微絲血管

微絲血管是微循環的血管，只有一層內皮細胞，管壁極薄，為普通紙張厚度的**1%**。微絲血管單層內皮細胞間隙具有通透性，血液中的營養物質、氧氣從微絲血管壁滲入肌肉進行氧氣，營養物質和代謝產物如尿酸、二氧化碳的交換。

# 淺紅痧

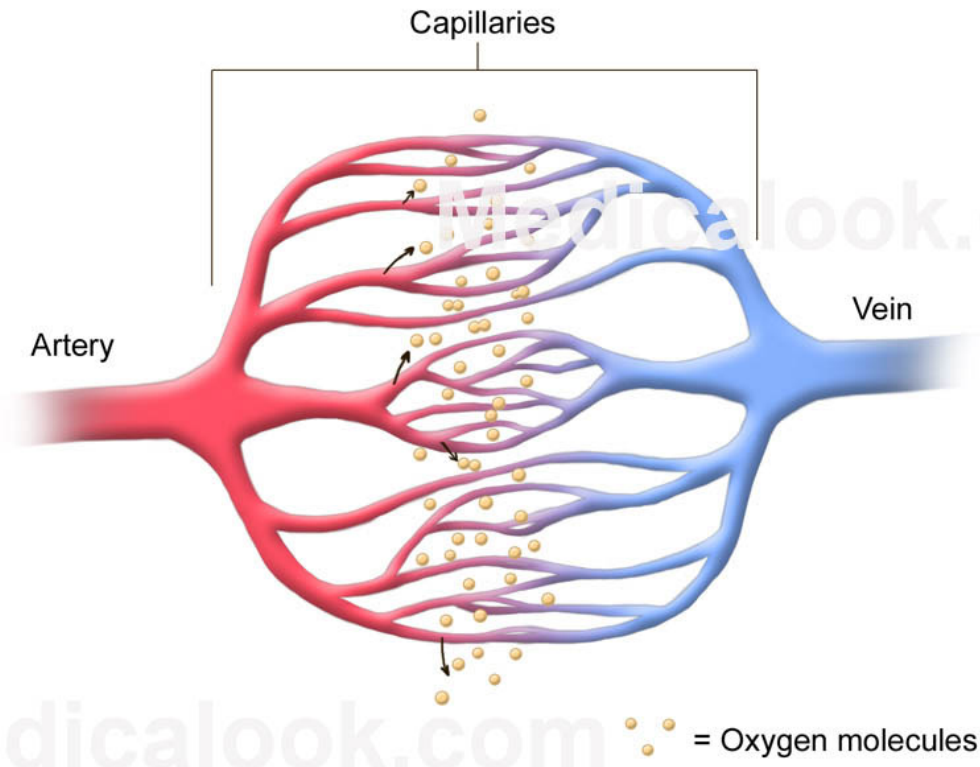


# 深紅痧



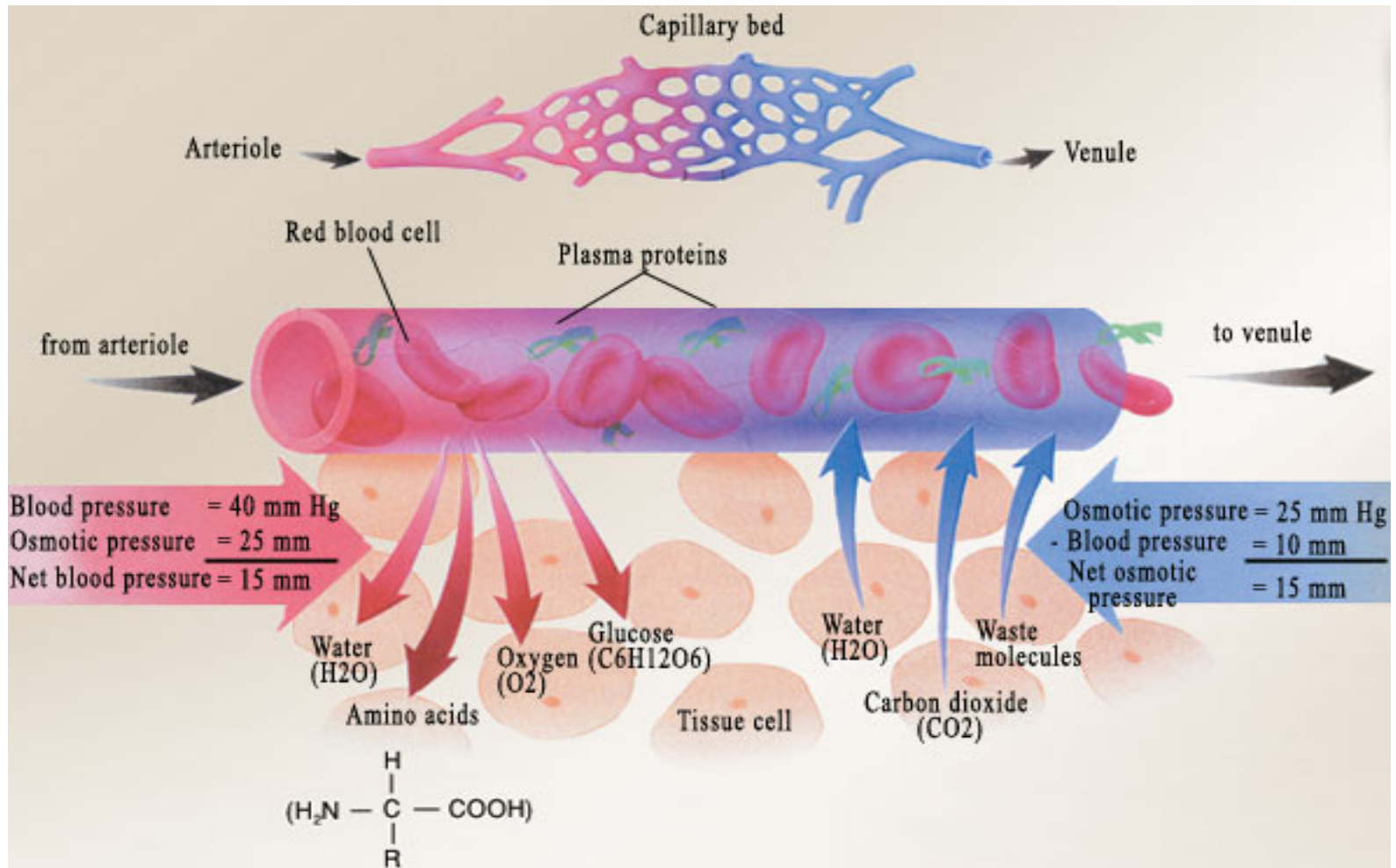
# 深紅痧







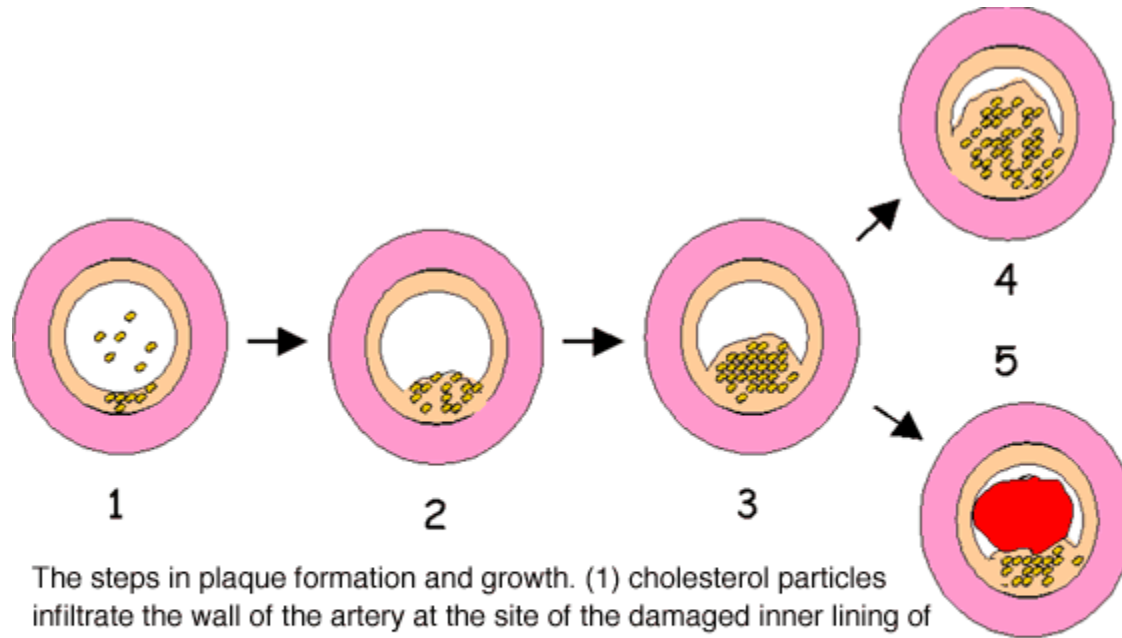
# 血液中的氣體和營養交換



# 為什麼會有痧

血液循環障礙首先出現在血管腔最細小的微絲血管部位。由於氣血不足，臟腑功能減弱、代謝產物滯留、造成微循環障礙。發生微循環障礙的部位，營養物質和代謝產物不能正常交換，造成組織器官的代謝產物積聚。這些代謝產物成為體內的**毒素**，使血液流動速度減慢，進一步令代謝產物積聚。

# 血管內斑塊形成原因



The steps in plaque formation and growth. (1) cholesterol particles infiltrate the wall of the artery at the site of the damaged inner lining of the artery; (2) a plaque develops in the artery; (3) as more cholesterol and other materials are incorporated into the plaque, the plaque grows; (4) the plaque may continue to grow, blocking blood flow through the artery or (5) the plaque may "rupture" and a blood clots may form, completely blocking blood flow through the artery.

# 刮痧的物理治療機理1

刮痧時刮痧板向下的壓力會使含有毒素的血液由通透性紊亂的毛細血管滲漏出來，由於皮膚的屏障作用，毒素不會滲出皮膚，只存在於皮膚和肌肉之間的淋巴系統內，就是我們看到“痧”。

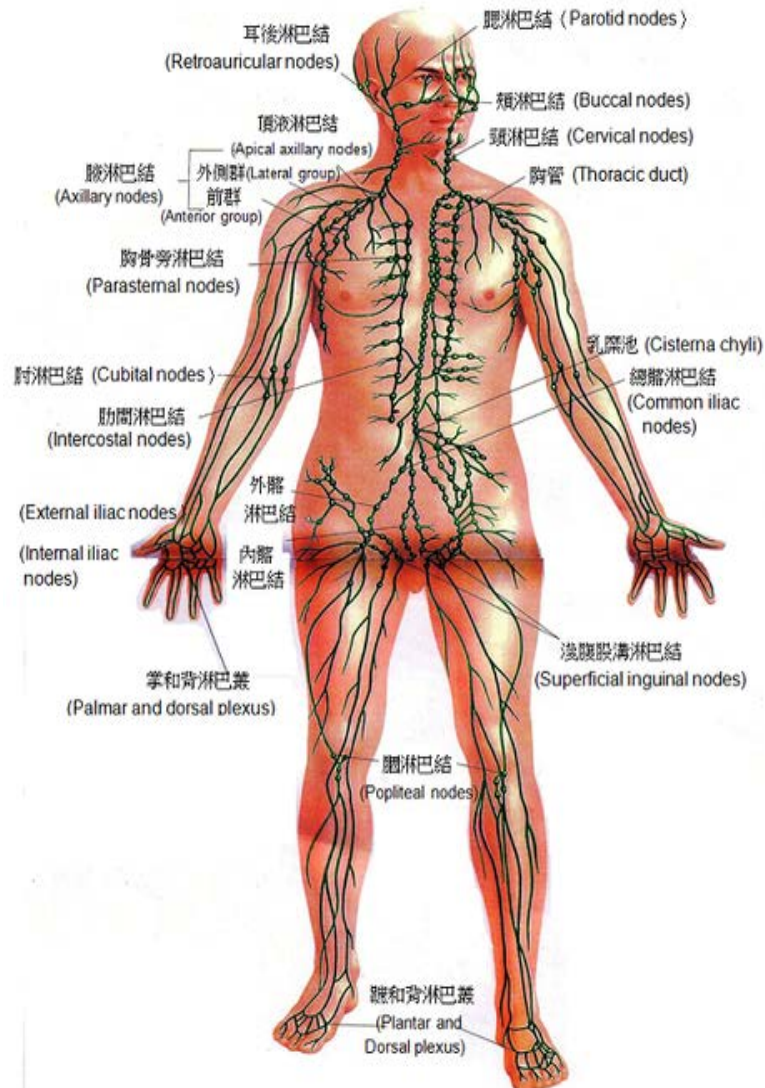
## 刮痧的物理治療機理2

「刮痧」將含有毒素的血排出於血管之外，促進了血液循環。新鮮的血液含有豐富的營養素和氧氣，毛細血管的通透性迅速恢復正常，血管瞬間的收縮反應，出血部位隨即封合，使出血立即停止。刮痧治療的方法促進了血液、淋巴液和組織間液的循環，迅速緩解了局部經脈的缺氧狀態，使病變組織器官細胞得到充足的氧氣和營養素的供應，促使細胞活化。

# 刮痧能助排出毒素

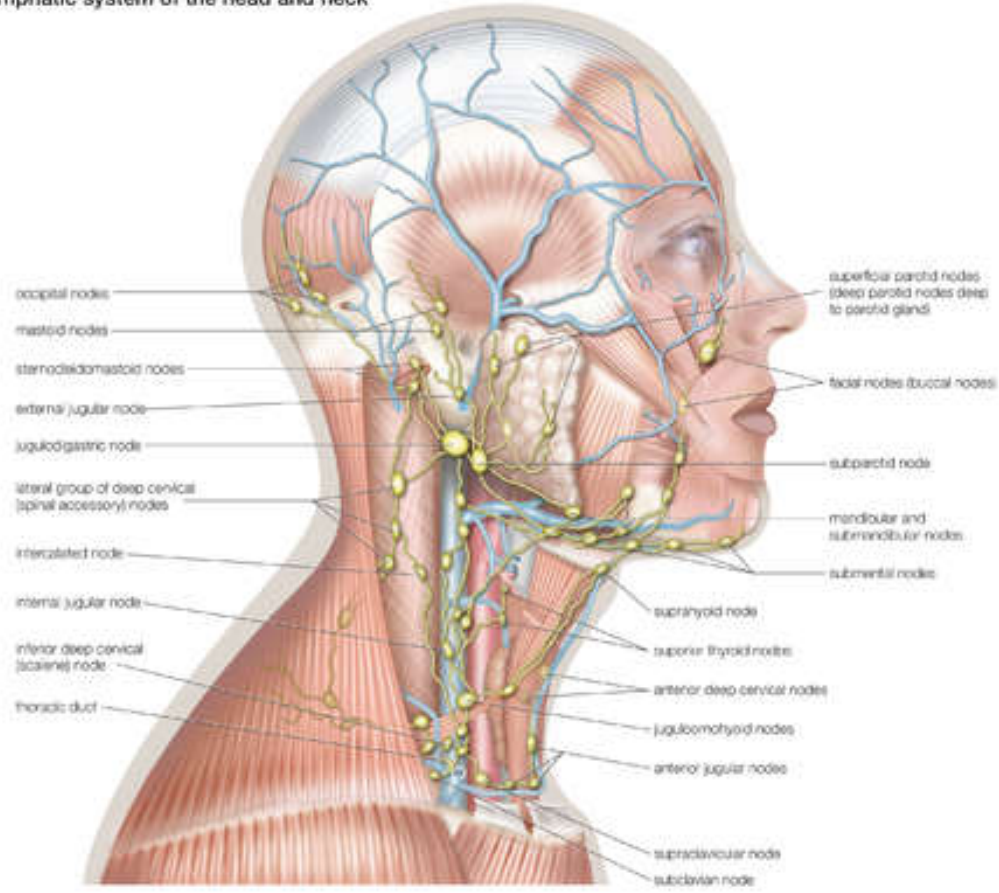
刮痧後毒素被迫出血管，留於細胞與細胞間，淋巴系統內。淋巴液中的化學物質，巨噬細胞，白血球等能慢慢地將膽固醇凝塊，尿酸、血小板凝塊溶化，使它們由非水溶性變為水溶性，回流於血液循環系統內，經血液流往腎臟，隨尿液排出體外。

# 淋巴系統



# 頸部淋巴系統

Lymphatic system of the head and neck





# 胸部淋巴系統

## 胸部淋巴管

**来** 自臂及胸部的淋巴进入腋下淋巴结，在此处被过滤以除去不需要的物质。所有过滤后的液体最终进入胸部的两条大的淋巴管：

胸导管以及右淋巴导管。它们分别与颈底部的两条静脉汇合，从而使淋巴回流到血液中。

淋巴管  
将臂及胸部的  
淋巴送回血液中

右淋巴导管

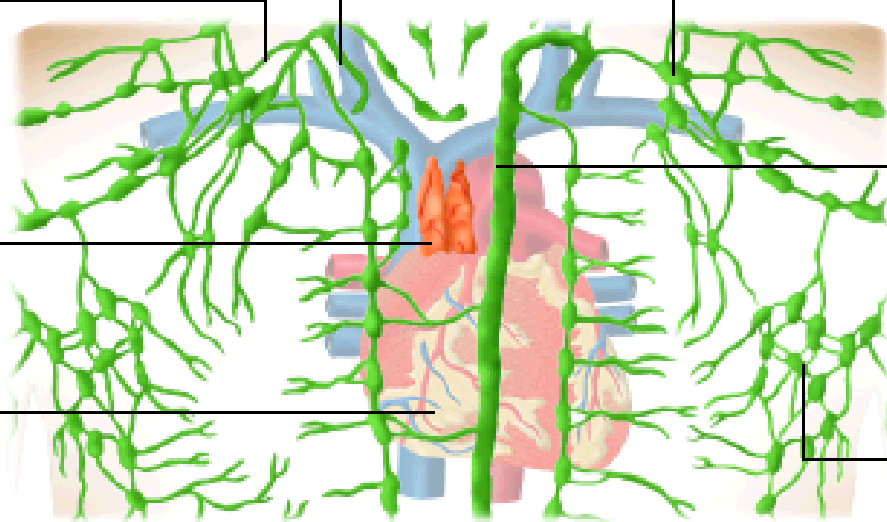
淋巴结  
的内部图

胸导管

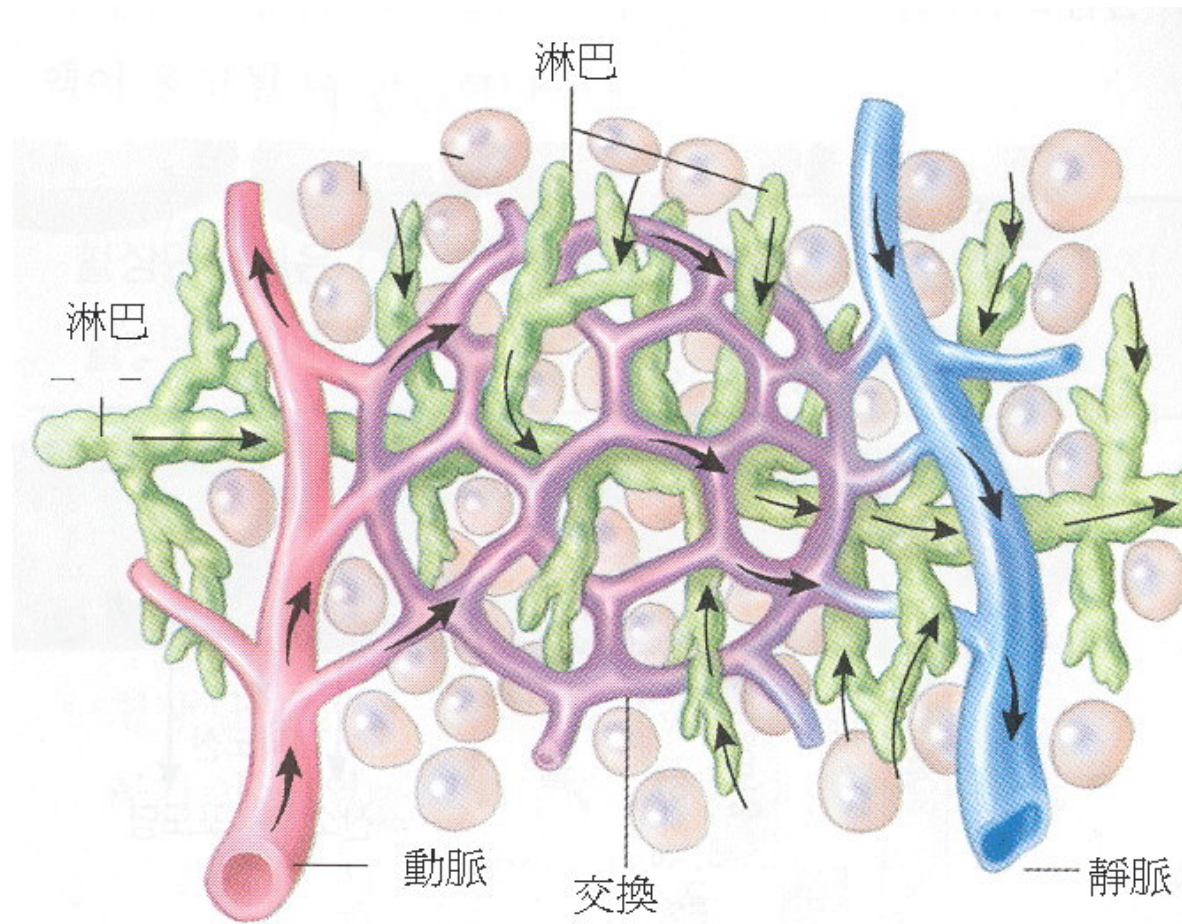
胸腺

心脏

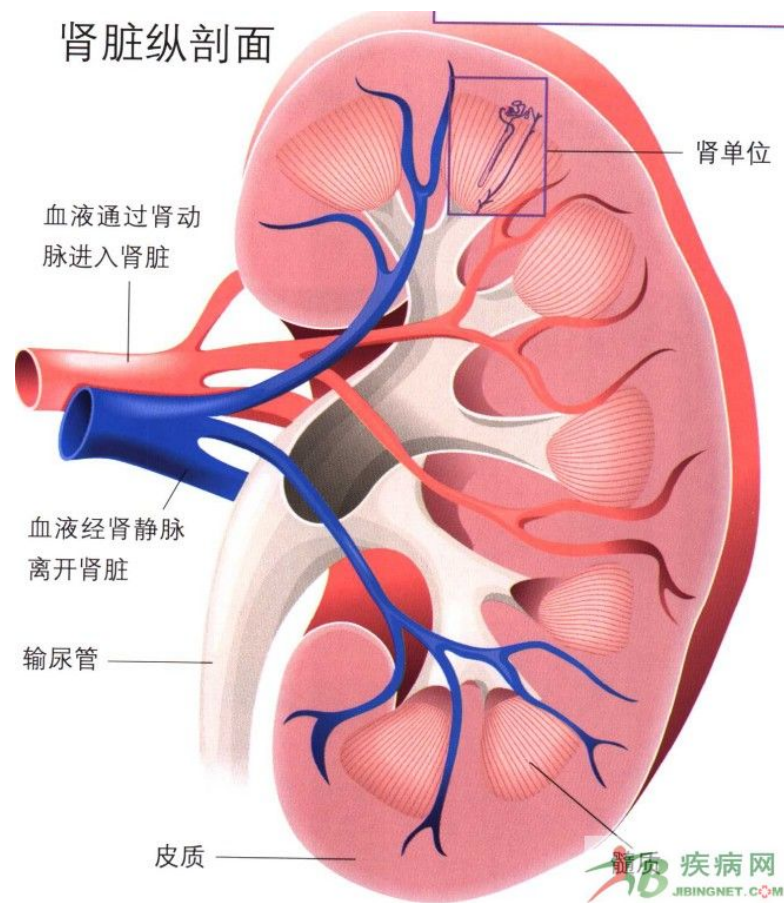
淋巴结  
成群地  
存在于  
腋下



# 毒素被迫至淋巴液內



# 毒素溶於尿液在腎臟排出



# 刮痧的中醫理論

中醫認為，經絡氣血“通則不痛”。其實經絡氣血運行不暢，發生氣滯血瘀不只是疼痛性疾病發生的原因，亦會令身體抵抗力和免疫系統減弱。

古醫書：五臟六腑之邪，皆聚於背，刮之則隨之而降。

# 御陽罐刮痧

由於御陽罐陶瓷溫度由攝氏**45度至85度**，且有遠紅外線，磁療和震動功能，刮痧時微絲血管**遇熱膨脹**，**震動**更能令**血液流動速度和量增加**，血管壁積聚的膽固醇、新陳代謝物等更易被壓迫到淋巴液內，故此用御陽罐刮痧能更有效地將體內**深層的毒素**排出。

# 玉石罐面部刮痧

- 貴翠玉石原產於貴州,屬於國內新興玉種，因顏色豔麗、玉質溫潤、硬度與翡翠接近，被稱為“貴州翡翠”，是製作珠寶玉器的高檔原料，具有保健、安神、調理氣血、疏通經絡之功效。禦陽罐的玉石彙聚天地靈氣和精華，結合現代科學技術，能灸補陽氣、溫通經絡、刮通淋巴結、祛寒祛濕，達到溫陽通陽固陽的效果。

# 玉石罐面部刮痧

貴翠玉石之中含有鋅、鎂、銅、硒等對人體有益的微元素，佩戴貴翠玉有助於人體各器官生理功能的協調平衡；用御陽罐的翠玉石在身體溫灸、刮拭、行經走絡，有效改善亞健康，使身體更健康。貴翠玉擁有的保健功能使之成為“黃金有價玉無價”的至靈之物。

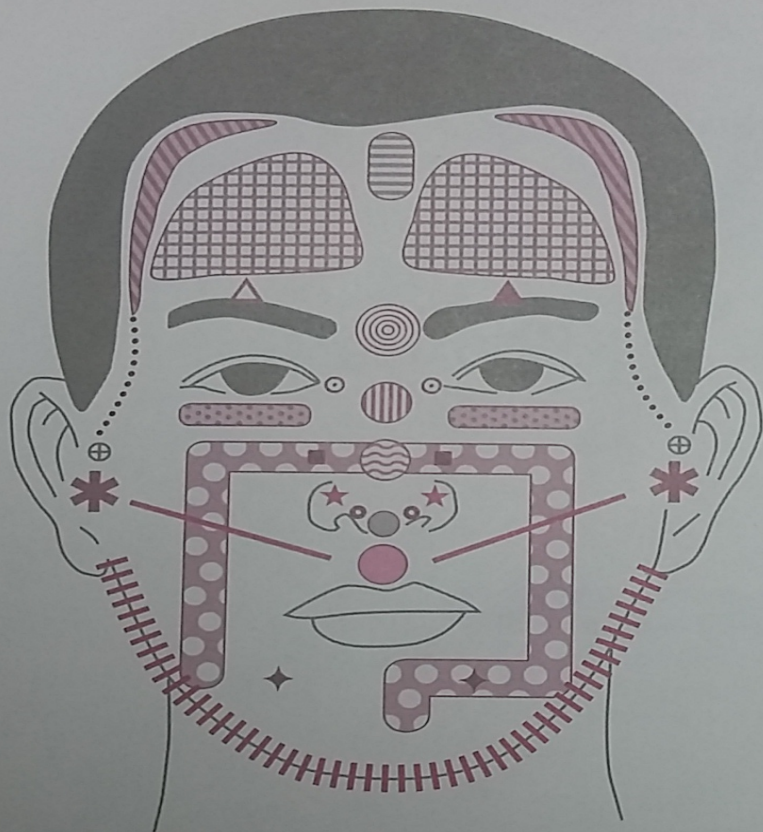
# 玉石罐面部刮痧

- 御陽玉石罐 設有內置充電鋰電池;只需兩小時充滿電後，可持續發熱使用1小時，無需帶電線操作。充電時，適配器指示燈顯示紅色，充滿電後，指示燈顯示綠色，充電時請不要打開電源開關。
- 按開關鍵，功能指示燈亮起,溫度預設55°C，預熱15鐘，即可達到設定溫度，溫度調控45°C-65°C，可按鍵調控，最低溫度45°C，最高溫度65°C，溫差在±4°C。



# 玉石罐面部刮痧

- 主要用途：御陽玉石罐的刮頭弧形，作用於頭部、面部、頸項部、胸部乳腺、腋窩淋巴等部位、經絡進行溫灸、溫推、溫刮，讓人更舒服，能更好的增強保健和調理身體的作用。



面部全息反射區正面圖

- 心腦血管
- 咽喉
- 肺
- △ 左肋 > (肋膈)
- ▲ 右肋 > (肋膈)
- ◎ 腦
- 胸乳
- 心
- 膽
- 肝
- ★ 胃
- 胰
- 脾
- 膀胱
- 小腸
- ..... 腎動脈
- ⊕ 腎上腺
- ✱ 腎
- 輸尿管
- 大腸
- ◆ 牙痛點
- |||| 脊柱

位是否方便？是影響準確定位的重要因素。面部反射區選區暴露觀，可完全避免因暴露不完全導致的施術部位選區準確的問題。

# 頸椎的重要性

頸椎是連接頭和身體的樞紐，是神經和血管的唯一通道。

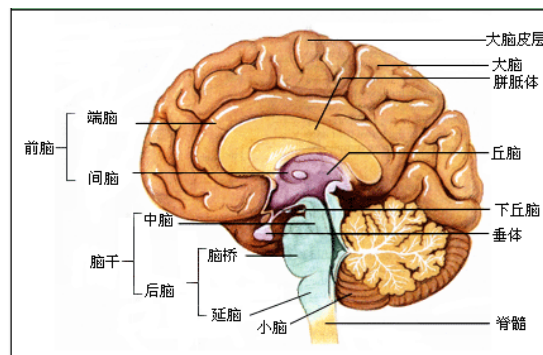
- 肩頸是大腦與軀幹的連接處；
- 頸椎是脊柱當中最容易受傷最沒有安全感的地方；
- 頸部有兩條大動脈；
- 肩頸就像人體的十字路口；

**神經通道：**

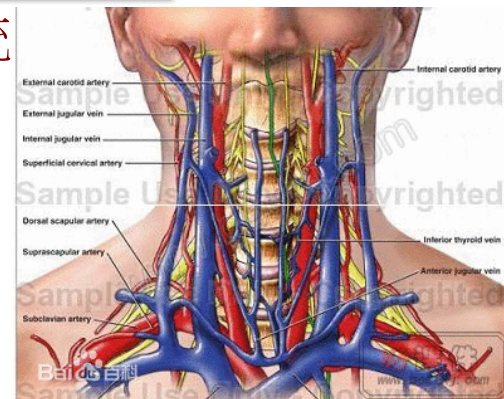
脊髓：運動、感覺

**血管通道：**

頸總、內外動脈、  
椎動脈



(中樞神經系統)



(頸部血管圖片)

➤ 頸椎分為七節：主控人體的八對神經

1. **第一 二節**主控大腦的末梢神經，掌管大腦資訊的電子傳導，
2. **第三 四節**主控顏面神經，掌管面部的運動及迴圈的調節，
3. **五、六、七節**為主控頸部活動及上肢、胸大肌的運動。

40歲以上的男女90%有頸椎的毛病



# 為何要做肩頸

● 毒素堆積在頸肩以後就會壓迫血管，使血液無法很好的輸送到頭部和面部，就會引起**頭面部**症狀如：

頭暈、頭痛、大腦供血供氧不足，易疲勞、睡眠品質下降、記憶力減退，還會引起面部發黃、暗沉、長斑、皮膚衰老等問題

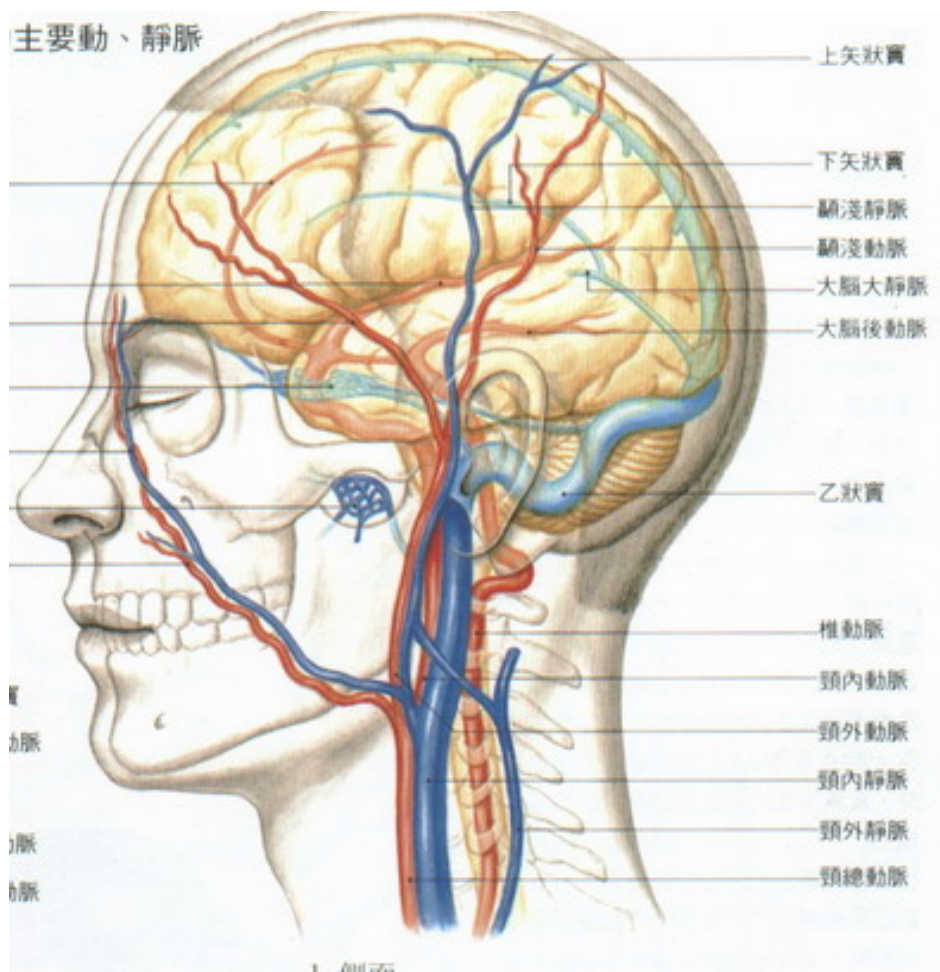


# 為何要做肩頸

因為頸肩是人體的**十字路口**，毒素堆積就會造成**頸肩硬化、衰老**。當頸肩不通就會造成頭部腦下垂體的營養不足，不能很好的分泌生長動情激素，尤其是女性，就會直接導致**內分泌失調，提前進入更年期**。



# 頭暈、頭痛、大腦供血供氧不足，易疲勞、睡眠品質下降、記憶力減退





# 帕金森症

## Parkinson Disease ◦

詹姆士·帕金森（James Parkinson）於1817年在英國發現此神經症候群。在香港被譯作帕金森症。

此外，也有人稱此病為震顫麻痹症

# 帕金森症

帕金森症是一種在長者所患的神經系統疾病中，較為常見的一種。平均病發年齡在六十至七十歲之間。

中腦內黑質組織內約含二十萬個多巴胺神經細胞，由於這些神經細胞含有黑色色素，裸視下這群神經細胞所在的區域呈現黑色，故稱之為黑質組織。

在正常人中每一萬人每年約有十個人會得帕金森症。

# 帕金森症

多巴胺神經可分泌多巴胺，專司控制運動的協調。由於腦中「黑質區」的神經元產生退化死亡，而使得神經傳遞物質「多巴胺」的合成減少。這些神經少許的退化，並不會引起任何運動的不協調，但當退化超過50%時，便開始出現輕微症狀，包括肢體顫抖、僵直及動作緩慢。右側黑質的退化則會引起左側肢體症狀，反之亦是。神經退化愈多，則上述症狀會愈嚴重。

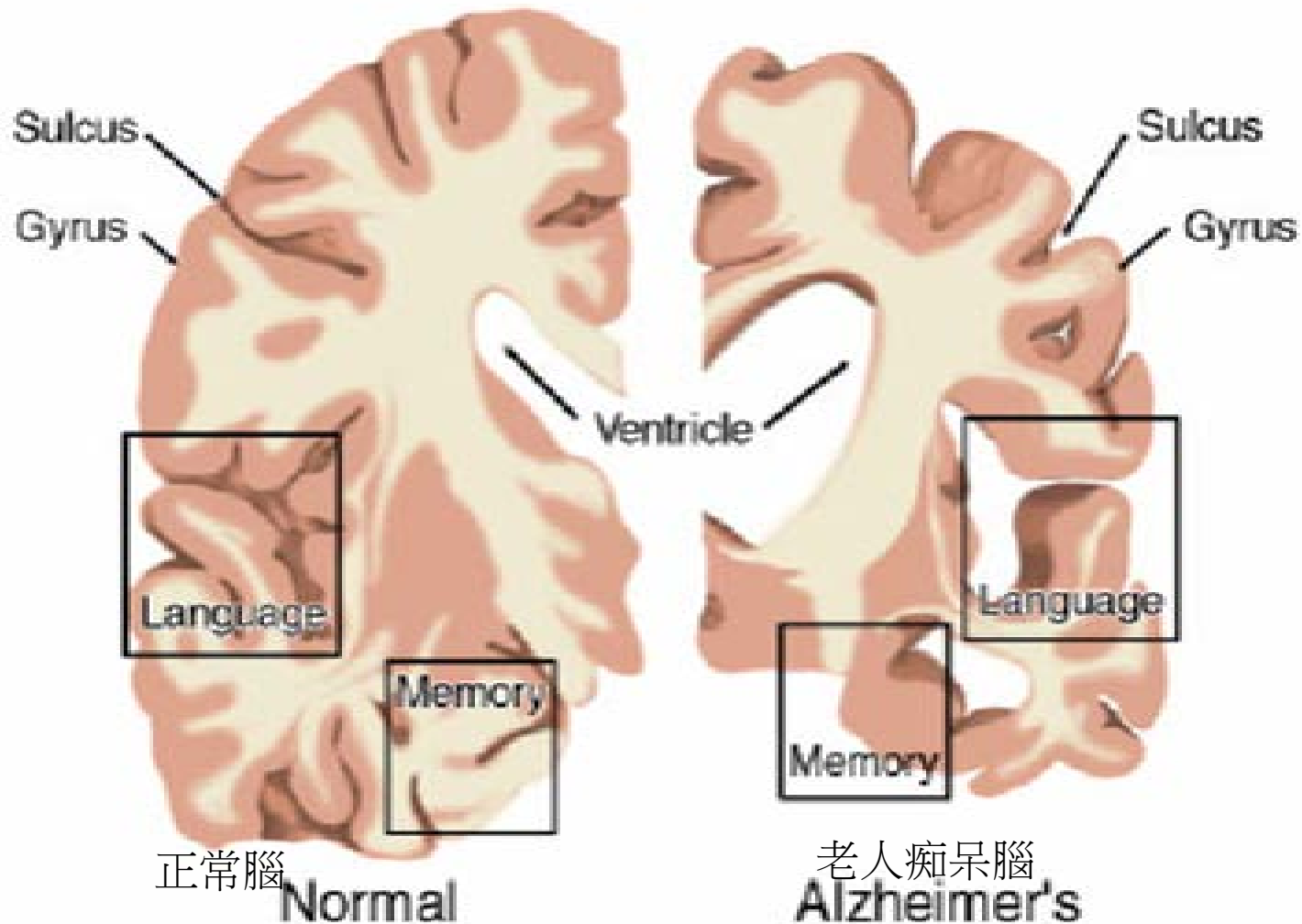
# 腦退化症成因之一

## 血管性梗塞性

血管性癡呆，本病是在腦動脈硬化或高血壓基礎上，有頸動脈內膜粥樣硬化、微小栓子脫落之後發生腦梗塞，造成了腦組織供血不足，缺血缺氧，且多次發作，引起廣泛、瀰散的腦缺血，最終導致癡呆。

# 腦退化症病人腦部出現萎縮

Brain Cross-Sections



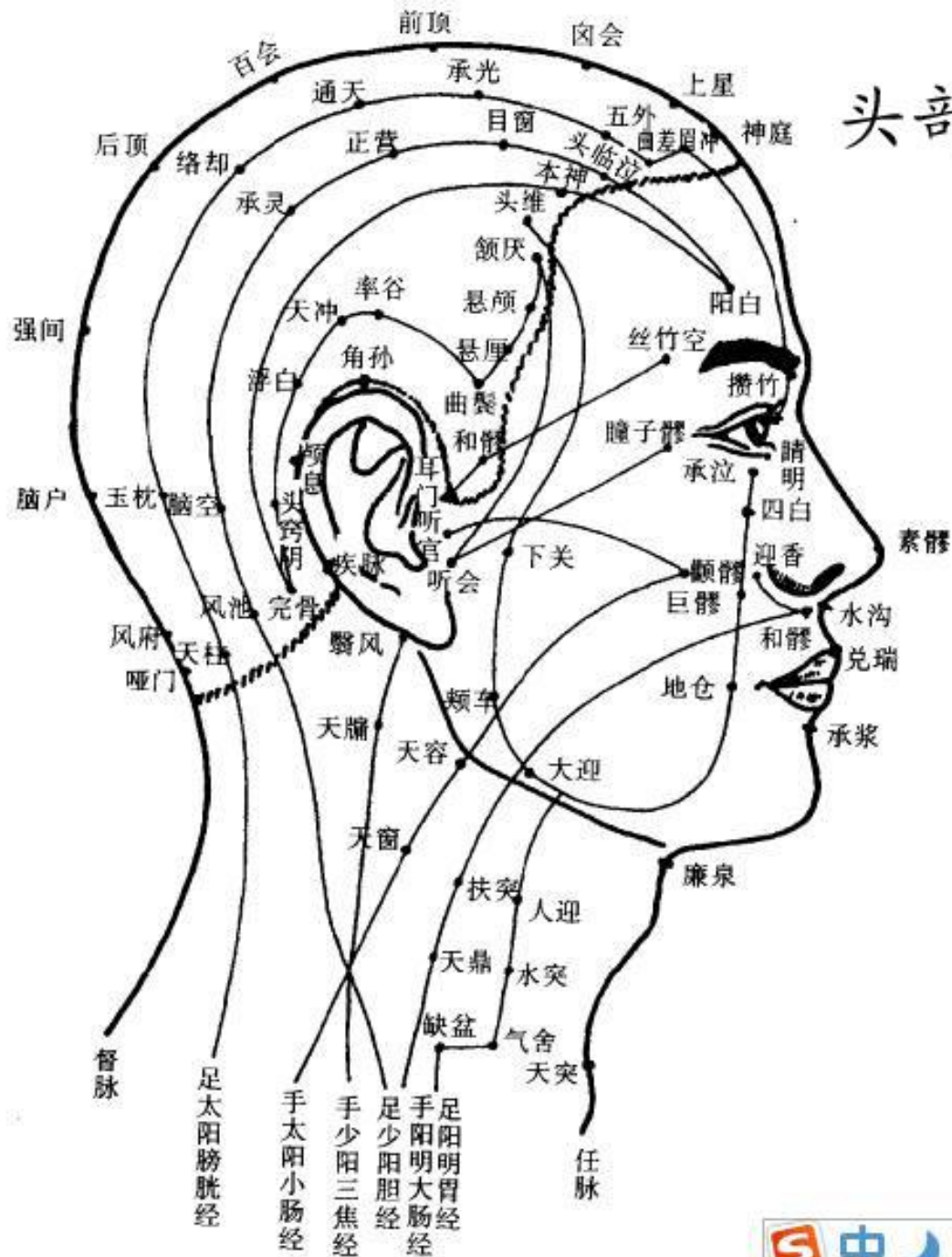
# 中醫學頸項部經絡1

- 經過頸項部的經絡有：
- 1.手太陰肺經
- 2.手陽明大腸經
- 3.足陽明胃經
- 4.足太陰脾經
- 5.手少陰心經
- 6.手太陽小腸經

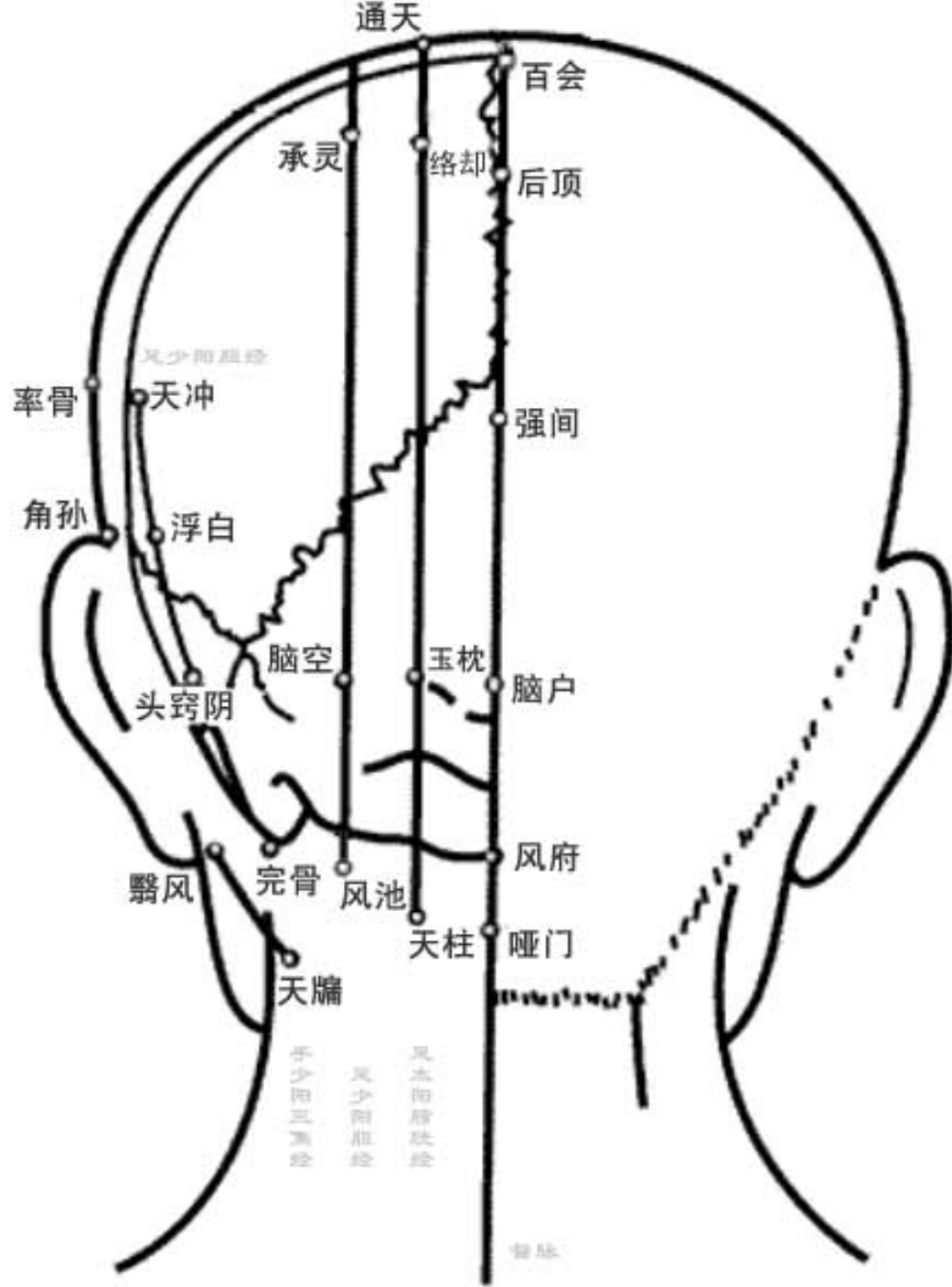
# 中醫學頸項部經絡2

- 7.足太陽膀胱經
- 8.足少陰腎經
- 9.手少陽三焦經
- 10.足少陽胆經
- 11.足厥陰肝經
- 12.督脈
- 13.任脈

# 头部和颈部

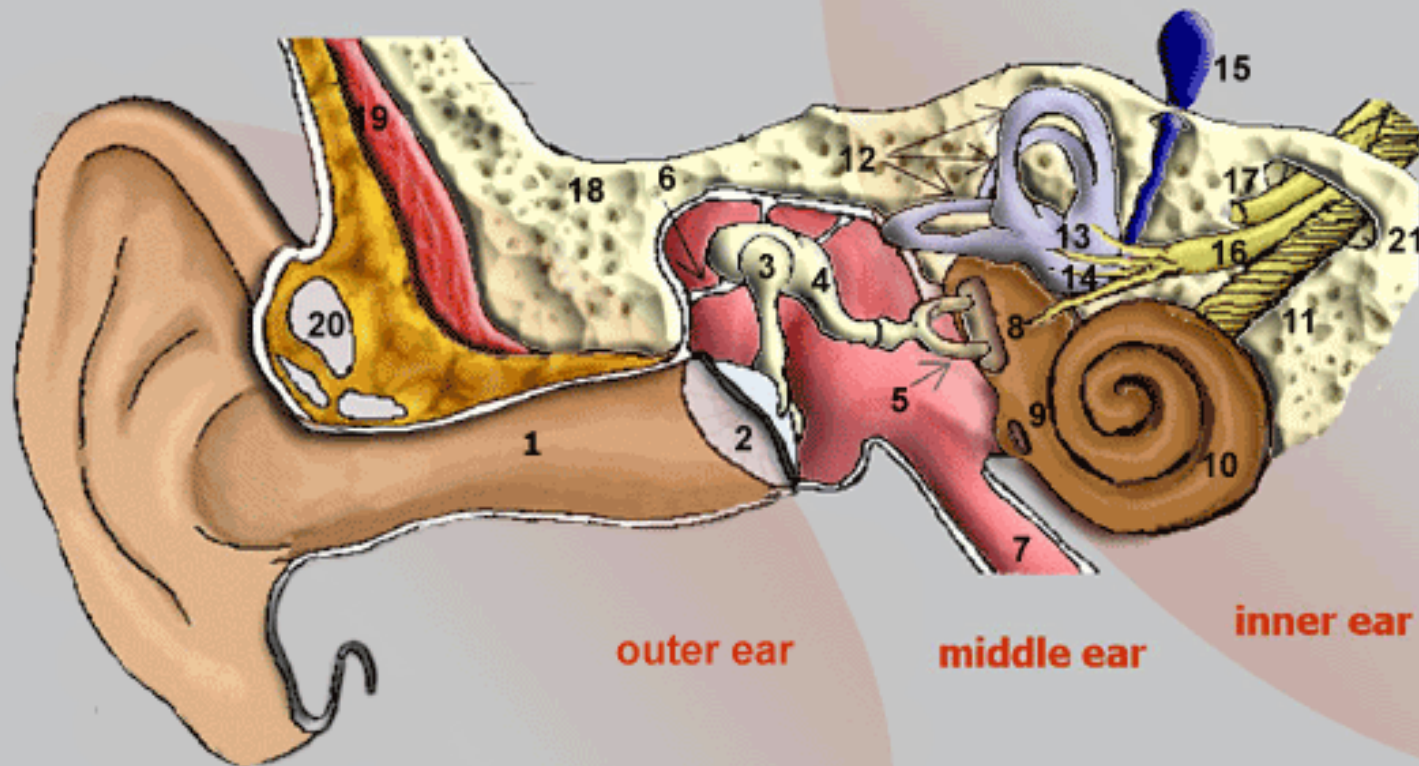






# Ear diagram

©Vestibular Disorders Association



outer ear

middle ear

inner ear

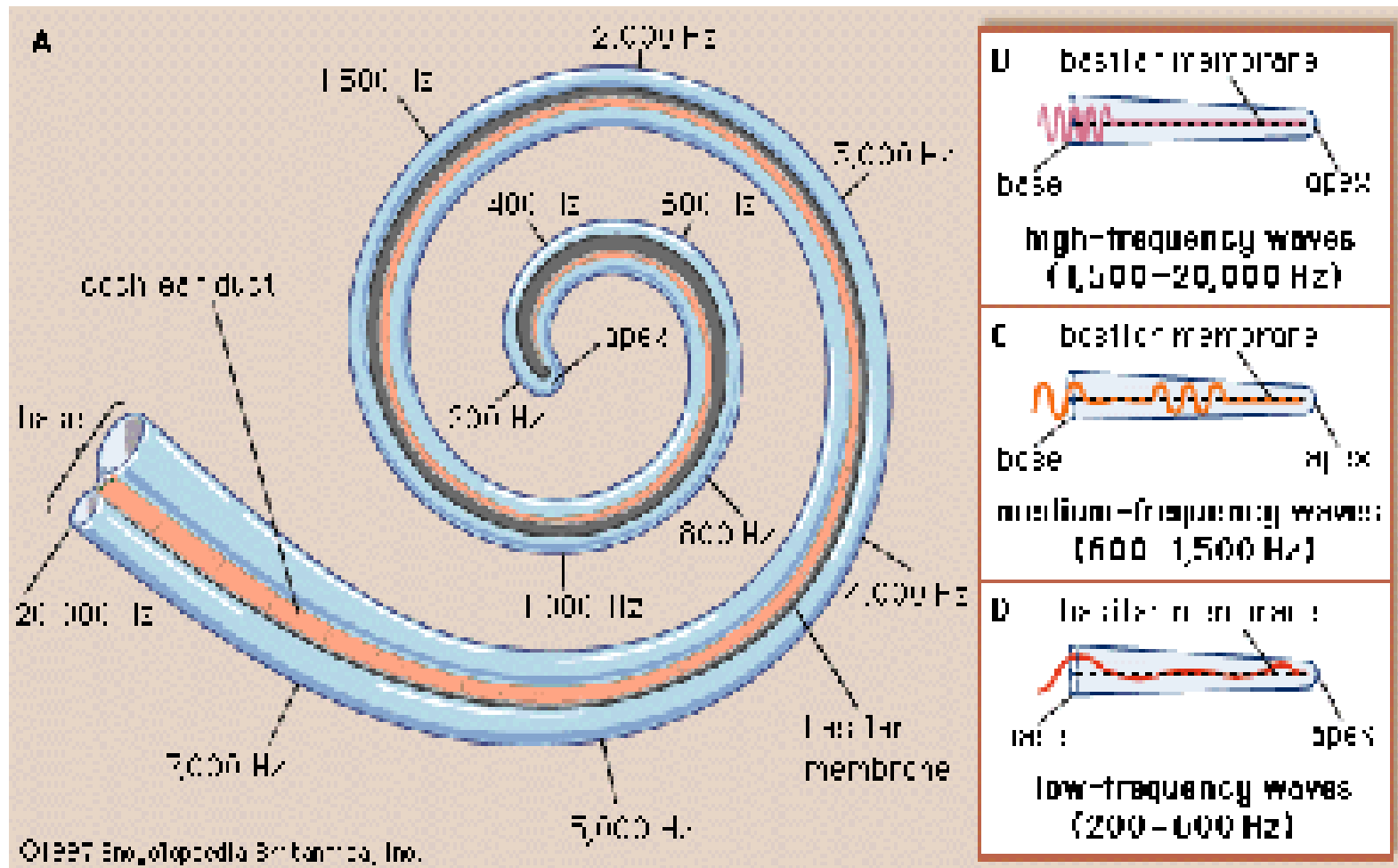
1. external auditory canal
2. tympanic membrane (eardrum)
3. malleus
4. incus
5. stapes
6. ligament
7. Eustachian tube

8. oval window
9. round window
10. cochlea
11. cochlear nerve
12. semicircular canals
13. utricle
14. saccule

15. endolymphatic sac
16. vestibular nerve
17. facial nerve
18. temporal bone
19. muscle
20. cartilage
21. internal auditory canal to brain

耳鳴

# 耳蝸可聽頻率



# 耳鳴

- 耳鳴可分類為：
- (一) 「他覺性」耳鳴 - 近似脈搏跳動的聲音，別人可用聽筒聽到
- (二) 「自覺性」耳鳴 - 尤如電視發出的高音雜聲，或類似風聲的噪音，只有患者才能感受到，旁人是沒法聽到的

# 耳鳴

- 1. 「他覺性」耳鳴是因頸動脈、耳咽管、中耳腔或顛下頷關節(即牙較)的問題而發出聲音
- 2. 「自覺性」耳鳴主要是內耳及聽覺神經系統在自發性生理活動時所產生的聲音感覺。

# 耳鳴的原因1

他覺性耳鳴：最常見的原因是血管性疾患（例如：靜脈、動脈及動靜脈瘻管等問題）及肌肉性疾患（例如：中耳肌、耳咽管肌及喉嚨肌等問題）所造成的脈動性耳鳴及痙攣性耳鳴。

## 耳鳴的原因2

- 自覺性耳鳴：外耳的疾患（耳垢阻塞、外耳道炎）、中耳的疾患（鼓膜穿孔、漿液性中耳炎、耳硬化症）、內耳的疾患（梅尼爾氏症、耳毒性藥物、噪音性損傷、老年性聽障）、聽神經及神經傳導路徑的疾患（聽神經瘤、腦幹血管硬化）及大腦皮質的疾患（腦中風、退化症、失憶症），只要在聽覺傳導路徑中任何一處出了問題，就可能產生異常的聲音。



# 西藥治療

輕度的鎮定劑，以改善耳鳴所造成的焦慮不安及失眠等情況；促進內耳、聽神經及腦部循環功能的神經活化劑或血液循環促進劑。

# 耳鳴患者注意事項

- 1. 注重個人健康，需有充足的睡眠及休息，避免過度疲勞及熬夜。
- 2. 避免在高嘈音環境下停留，因這會令耳鳴情況和聽覺問題變差。
- 3. 避免服用含酒精、咖啡因及阿士匹靈等食物。
- 4. 避免進食刺激性食物，例如：咖啡、茶葉、辣椒等。

# 耳鳴的中醫療法

- 病因：中醫認為多因肝膽風火上逆，以致少陽經氣閉阻，或因
- 腎精虧虛，髓海不足。
- 症狀：耳鳴如潮湧，或如雷鳴，或如蟬鳴，夜間為甚。

## 肝火過盛型耳鳴

- **龍膽瀉肝湯**加平肝息風藥如生地、麥冬、白芍、丹皮。如果肝火旺之餘，兼有喉嚨痛，可再加連翹、板藍根、石斛、黃柏等藥。夜睡不寧，可選加麥冬、燈芯花、淡竹葉、蓮芯等。
- 食療方面，可多用胡蘿蔔、馬蹄、竹蔗煮水；或用雪梨配雪耳，文火煮一至兩小時。

# 腎氣虛型耳鳴

- 可在補腎氣藥外，配杞菊六味地
- 黃丸，凡視力模糊不清、夜尿、膝軟、腰酸等病症，都可適用。
- 食療方面，可用生魚、水魚、配以杞子、蓮子、百合、淮山藥等常用中藥。日常多吃胡桃、百合、蓮子等，固腎而又平和。

# 腎氣虛型耳鳴

- 對於腎虛型耳鳴，黑色食物入腎，近代研究也發現進食含鐵質的食物多為黑色食物，對改善聽力有幫助。黑色食物之如烏豆、黑芝麻、核桃、**黑木耳**、海帶等均含較多鐵質，多食有助聽力改善。其中黑木耳為「鐵質之王」，且有**降血脂**的作用，對老人**內耳動脈硬化**，供血不足所<sup>54</sup>致的耳鳴耳聾，可有**活血去瘀**的作

# 耳鳴鳴的中醫療法

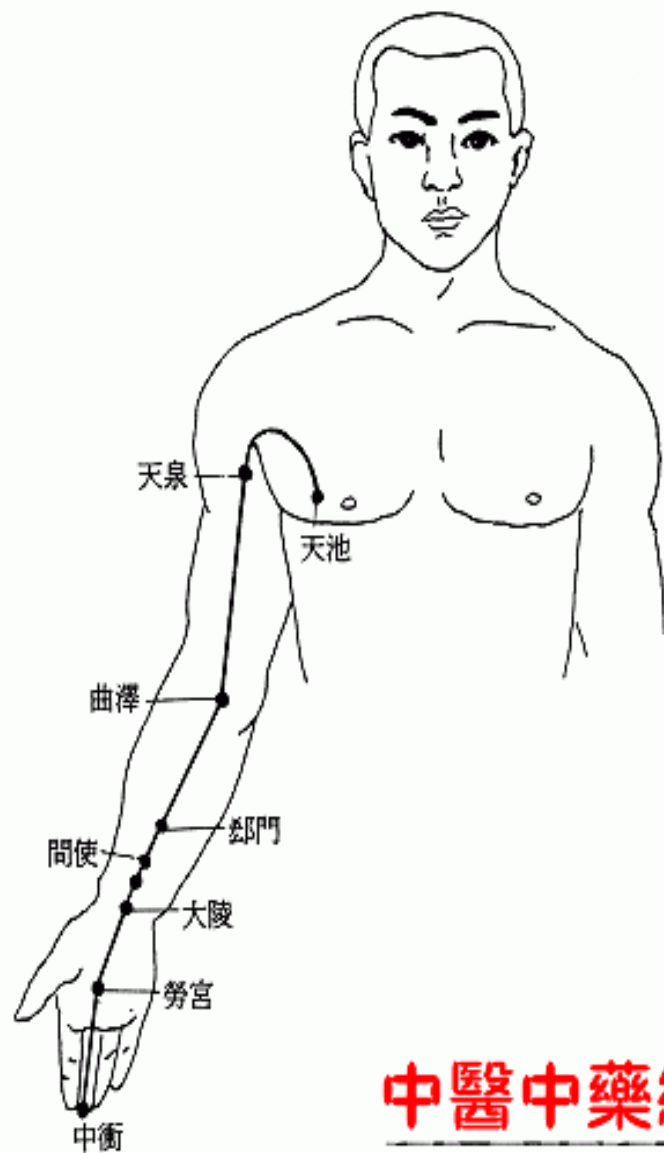
- 穴位按摩拔罐

- 太陽穴                      百會穴
- 耳門穴                      風池穴
- 聽宮穴                      內關穴
- 曲澤穴                      合谷穴
- 耳殼後                      足三里





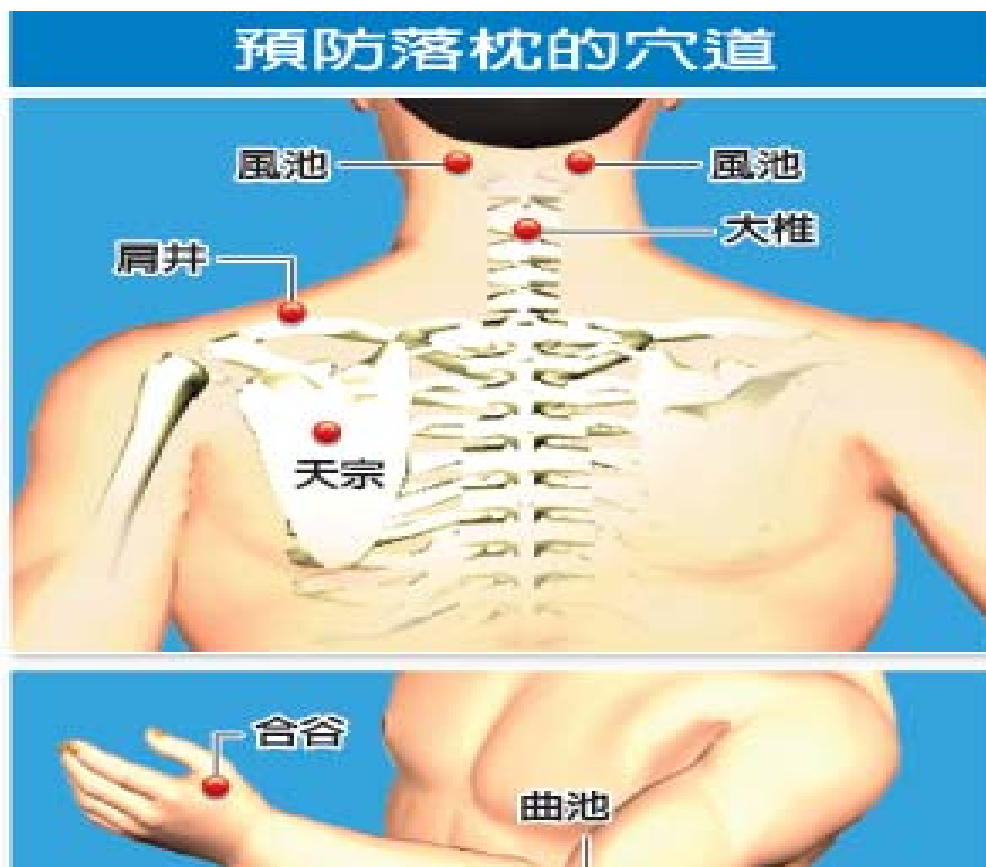




中醫中藥網  
WWW.ZHONG-YAO.NET

# 刮痧療法

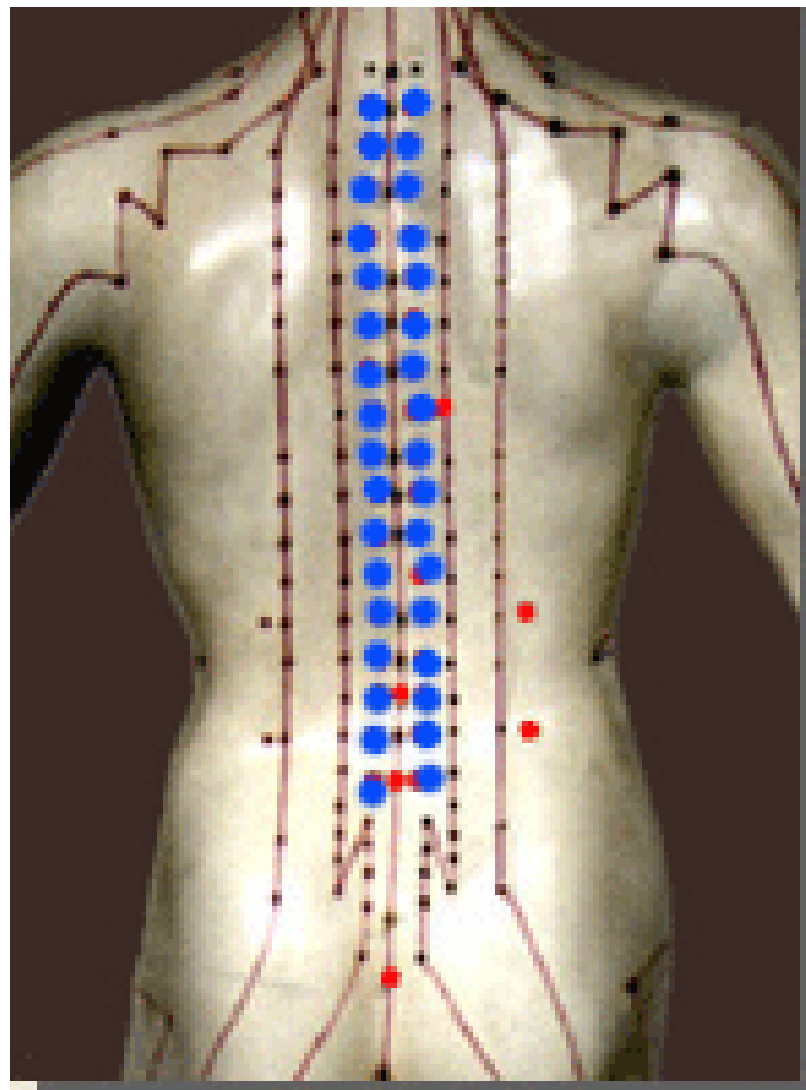
1. 調較御陽罐至適當溫度，先在頸項後刮痧，由風池穴刮至肩井穴



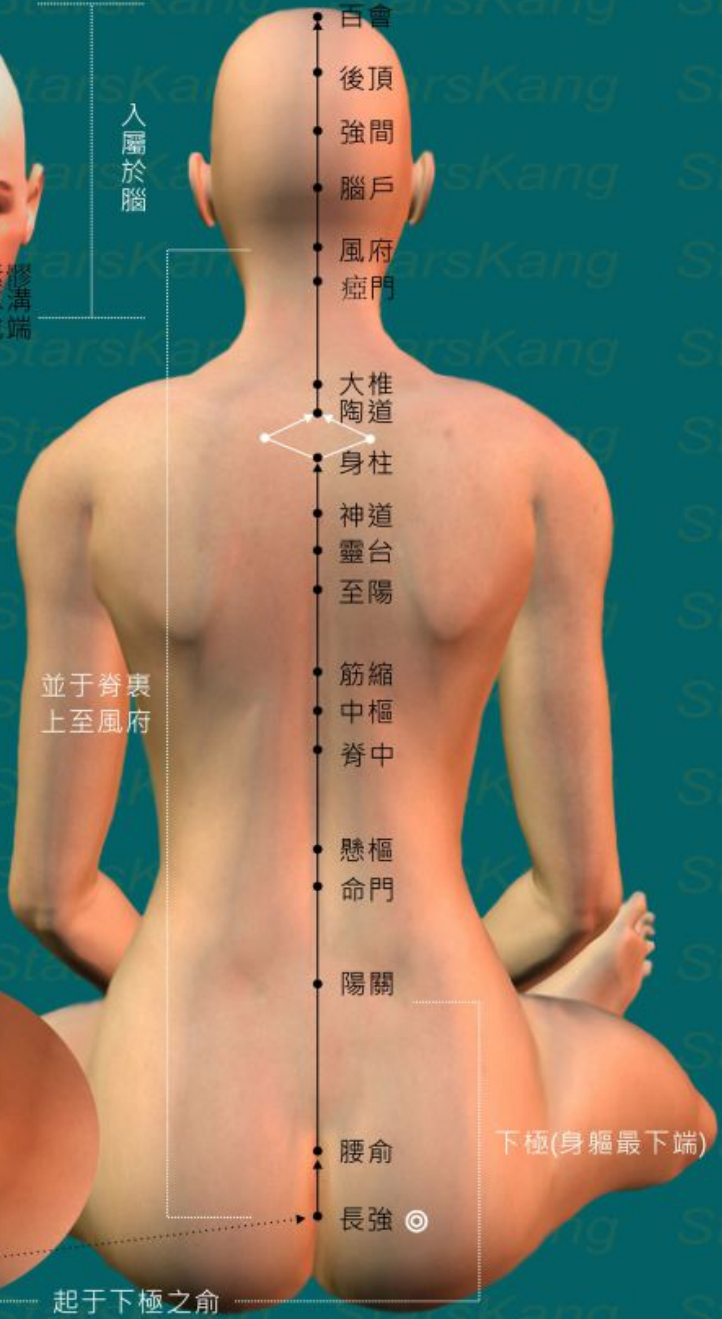
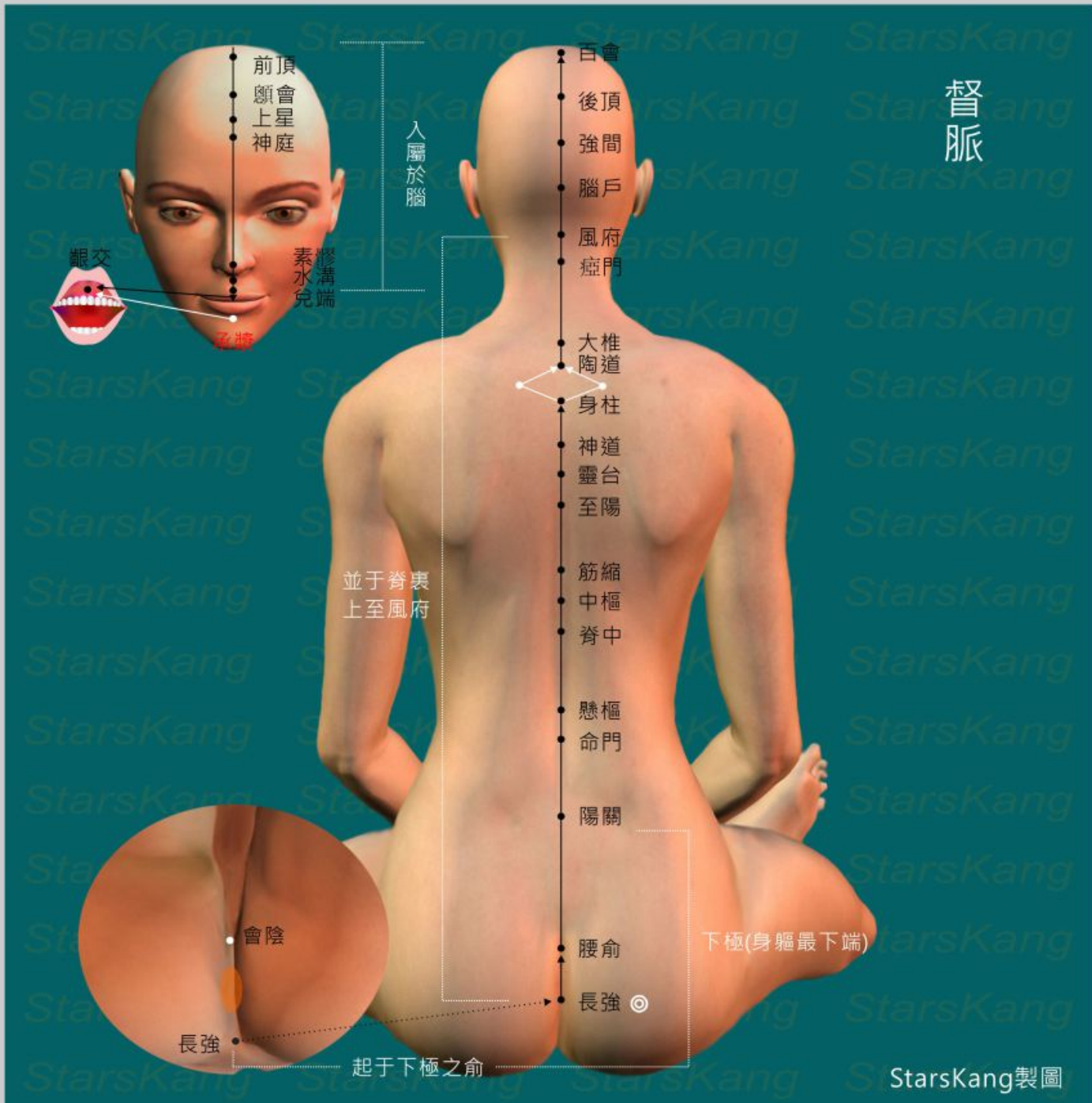
# 刮痧療法

- 2. 溫灸百會穴、內關穴、足三里、合谷穴
- 3. 溫刮背部華佗夾脊穴、督脈至潮紅。
- 4. 溫熨足太陽膀胱經至潮紅。
- 5. 溫刮耳門、聽宮、聽會、耳背。

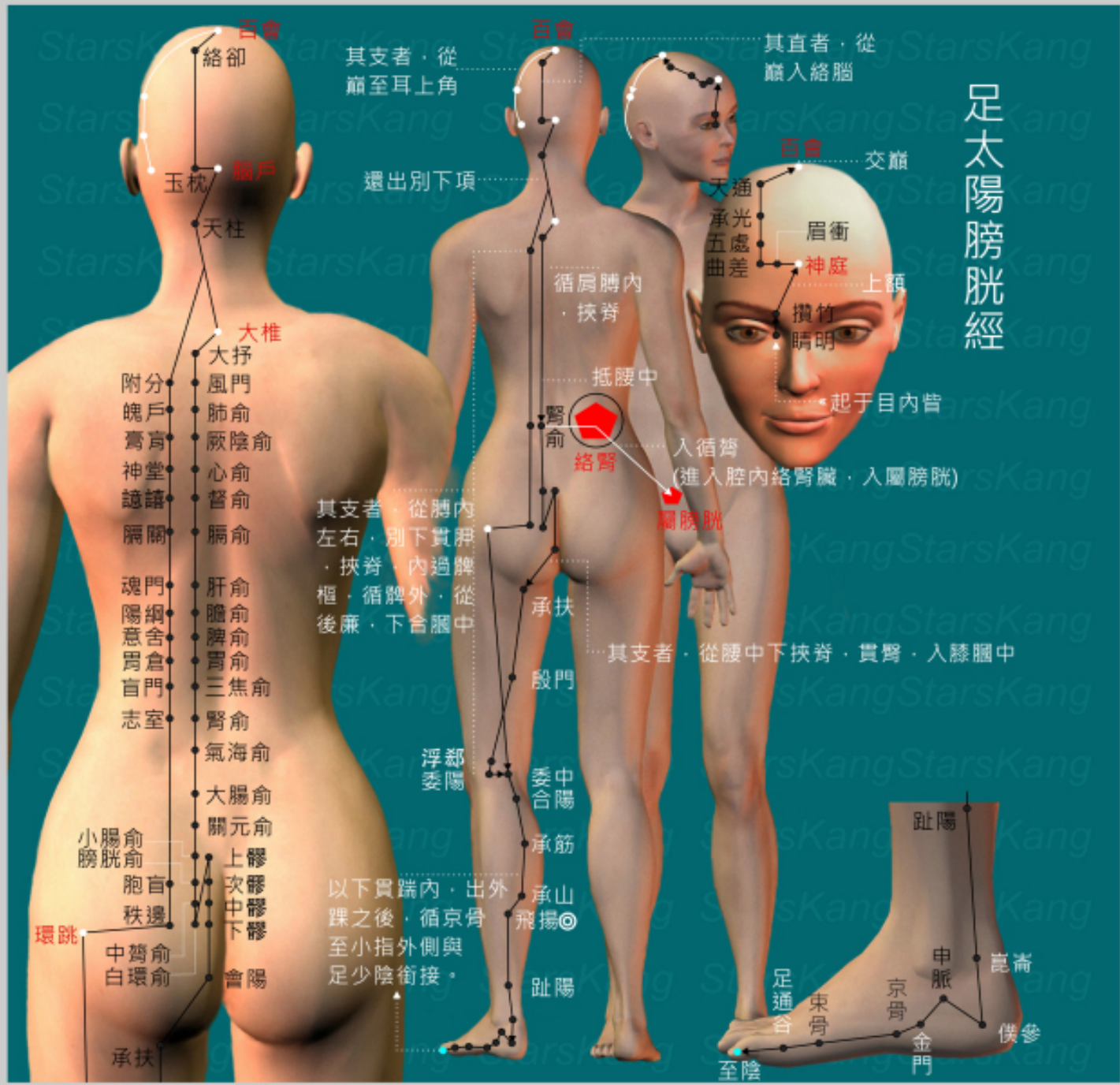
# 華陀夾脊穴



# 督脈



# 足太陽膀胱經



# 耳部按摩療法1

- 1. 鳴天鼓 - 掌心屈摺双耳殼，用食指中指敲打顱底骨。
- 2. 外耳道鑽- 双手食指去手指甲，洗淨後放進外耳道旋轉三五次後快速抽出，持續數次。



## 耳部按摩療法2

- 3. 開闔耳殼 – 用掌心平壓著外耳殼，強力抽起双掌。
- 4. 用御陽罐溫熨耳殼，以感覺舒適為主，並可加震動功能。

# 耳鳴的中藥療法

- 左慈耳聾丸
- 處方
- 磁石（煨）20g 熟地黃160g
- 山茱萸（制）80g 牡丹皮60g
- 山藥80g 茯苓60g 澤瀉60g
- 竹葉20g 柴胡20g
- 本方只用于肝腎陰虛證之聽力逐漸減退，耳鳴如蟬聲者，凡屬外耳、中耳病變而出現的耳鳴，如外耳道異物等，應  
士醫院就診。

# 痛風

- 「痛風」是因體內長期嘌呤代謝紊亂，使得尿酸生成過多或排泄減少所引起的疾病，其臨床特點為高尿酸血症，以及由此所引起的痛風性急性關節炎反復發作、痛風石沉積、痛風石性慢性關節炎和關節畸形，腎結石的形成，好發於中老年人，尤以中年男性居多。

# 尿酸

- 尿酸是由嘌呤(**Purine**)代謝所產生，而嘌呤則存在於食物中或體內的細胞。一般而言，體內尿酸約三分之一來自飲食，另約三分之二來自身體的新陳代謝。正常人約有三分之二的尿酸由腎臟經尿液排出，約三分之一由腸內細菌分解代謝，另約有小於百分之一由汗腺排泄。

# 尿酸

但腎臟功能異常的病人則由腎臟排泄的量減少，相對地由腸道排泄的量會增加。因此，若尿酸產生過多或排泄減少，均會造成血中尿酸過高。

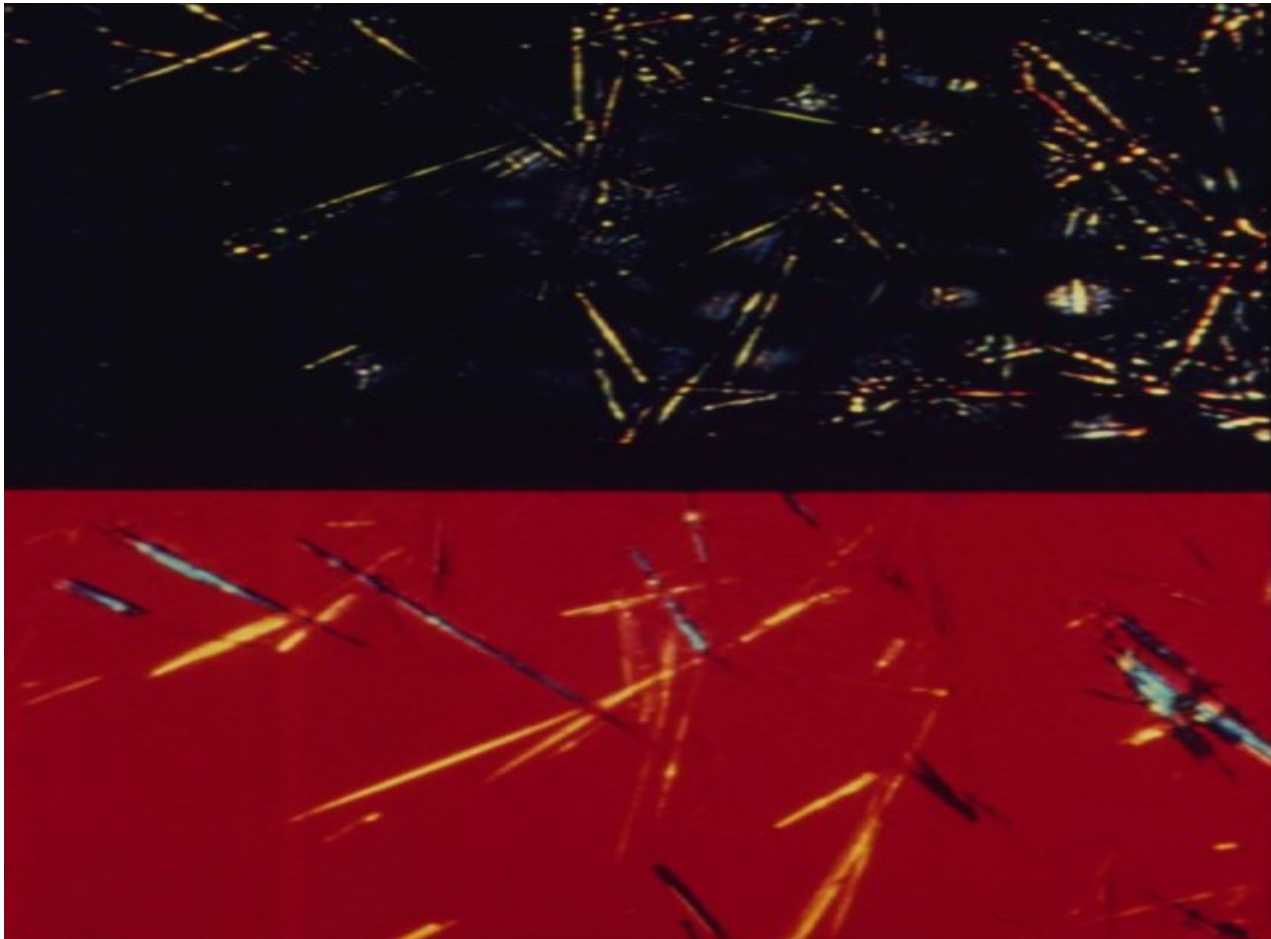
# 痛風的臨床症狀及相關疾病

- 急性痛風：是因沉積的尿酸鹽被白血球吞噬所引起的發炎反應。易侵犯中年男性和停經後的婦女，早期時下肢關節較易受侵犯，且愈周邊的關節，如大腳趾，愈易受侵犯。發病初期以侵犯單一關節為主（以後則可能有數個關節受侵犯）。關節炎常在夜間發生且症狀產生極為快速，病人常在睡夢中被痛醒。

# 痛風的臨床症狀及相關疾病

- 尿路結石：痛風病人常發生尿路結石，且其機會隨著尿中尿酸排泄量增加而增多。
- 其它相關疾病：痛風病人常合併有高血壓、糖尿病、血管硬化和高脂血症。

# 尿酸結晶





# 尿酸石



# 尿酸石



# 御陽罐刮痧治療痛風

取穴

1. 華佗夾脊穴

2. 督脈

3. 足太陽膀胱經

4. 八邪

5. 太白

6. 八風

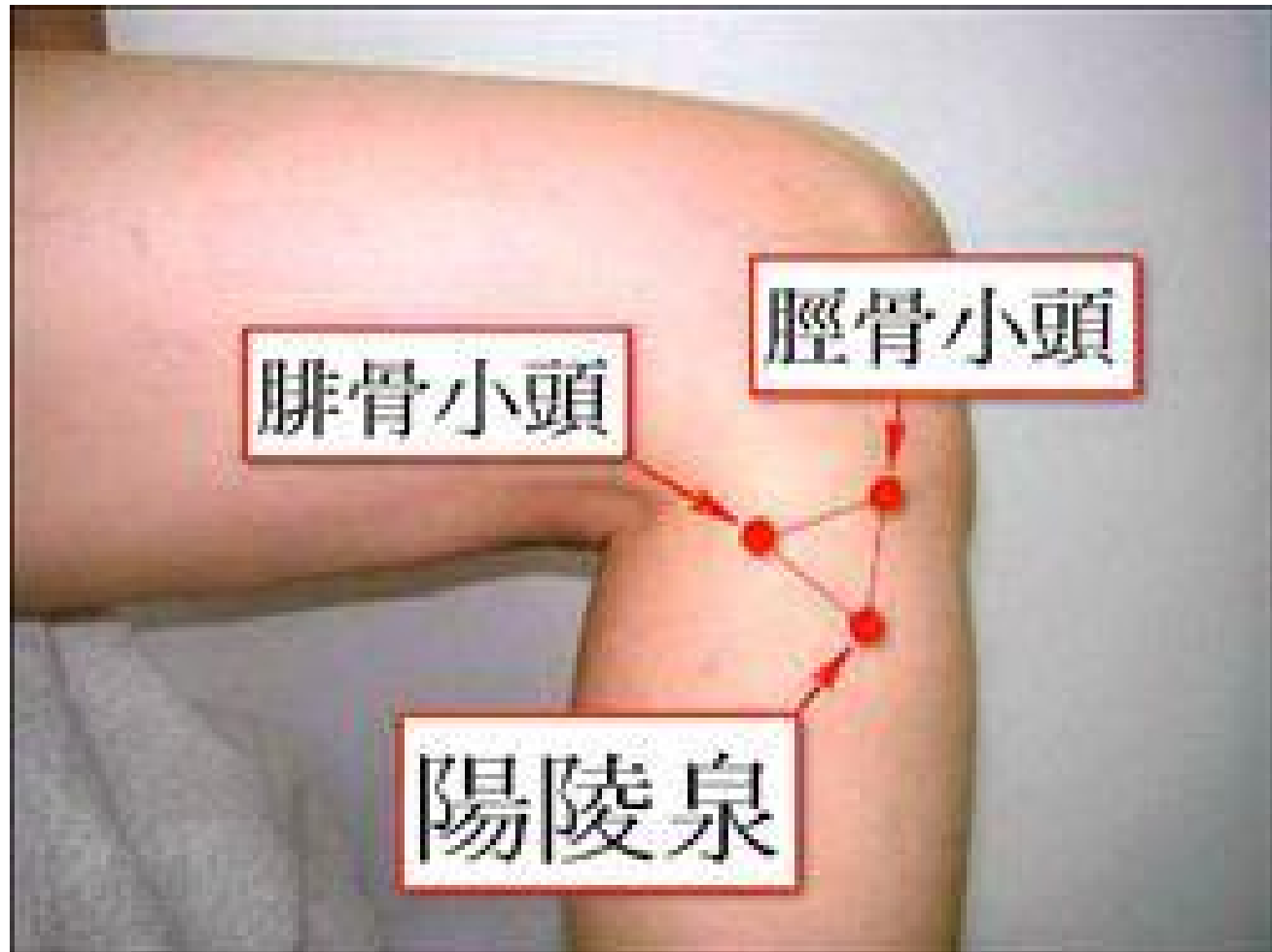
7. 陽陵泉

8. 解溪

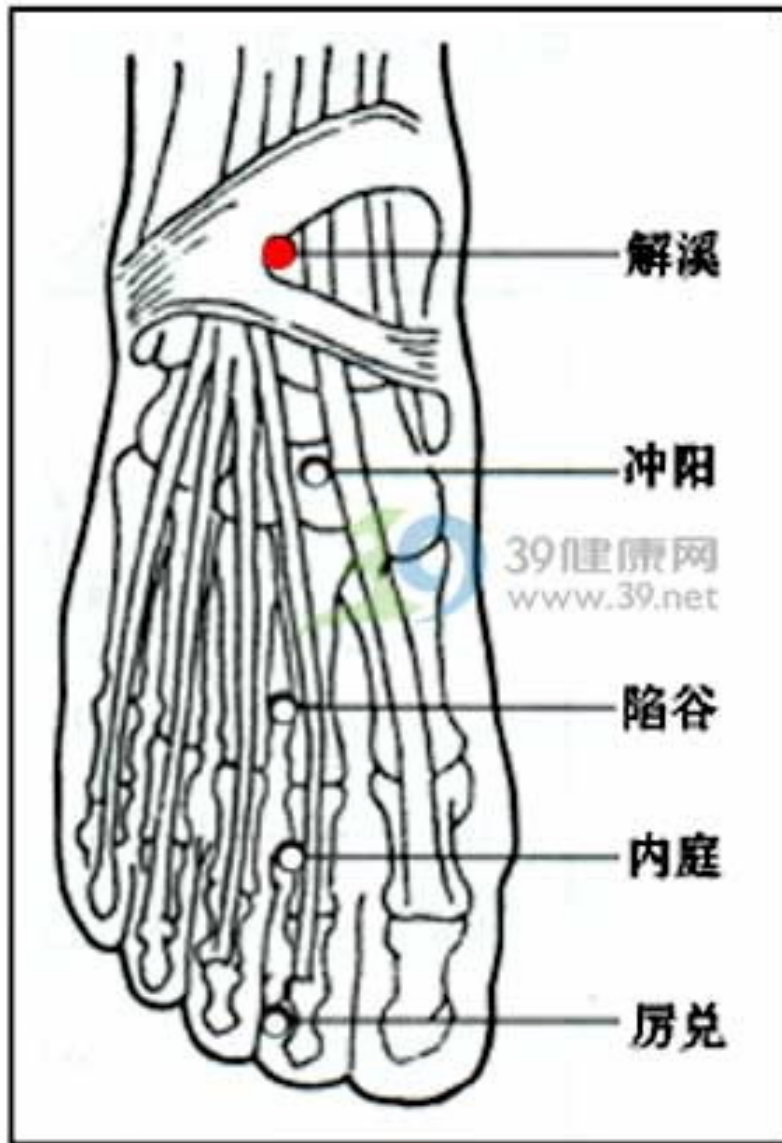
# 御陽罐刮痧治療痛風

1. 溫刮背部華佗夾脊穴、督脈至潮紅。
2. 溫熨足太陽膀胱經至潮紅。
3. 溫刮陽陵泉、解溪、太白、八邪、八風。

# 陽陵泉



# 解溪



# 太白穴



# 八風





# 八邪



# 敬祝各位

身體健康，

龍馬精神，

事事如意，

生意興隆。