

傳承祖國醫學
造福人英健康

使用及調理說明書

Operation Manual



扶陽堂國際有限公司

Fu Yang Tong International Limited

地址：香港九龍大角咀洋松街33號麗華商場1樓22室

Address: Flat 22 1/F, Lever Building, Larch Street, Tai Kok Tsui, Kowloon, Hong Kong

www.fuyangtong.com.hk

MADE IN CHINA

御陽詮釋養生之道

灸補元氣 · 溫通經絡 · 驅寒祛濕 · 益氣活血 · 無痛刮痧

【御陽罐】

《黃帝內經》中《素問·生氣通天論》：“陽氣者，若天與日，失其所，則折壽而不彰。故天運當以日光明，是故陽因而上，衛外者也”。說明陽氣的重要性，陽氣就是生命力。陽氣運樞於人體，使人的生命力更強。御陽罐是以中醫理論為依據，以“灸補元氣，刮通經絡”的亞健康調理技術為核心結合現代科技而生產的一種養生保健儀器，傳承中醫精萃，創新養生之道，實現中醫養生現代化。

用御陽罐進行溫灸，溫刮，溫推，按摩，將磁療，熱療，遠紅外線的物理能量同時導入人體，能扶助人體陽氣，使陽氣循環運轉，起到保護身體，抵禦外邪，增強免疫力。

御陽罐實現了“溫灸、溫刮、溫推、熱療、磁療、紅外線、震動、按摩、走罐”九合一的功效。真正做到排毒祛瘀，疏通經絡，溫補陽氣，驅寒祛濕，舒鬆肌腱。溫補人體陽氣的同時：使陽氣循環運轉，起伏升降；達到溫陽通陽之御陽養生之道。以罐代手，輕鬆推拿、按摩，有效阻斷患者的病氣轉移到操作者。

【目錄】 Index

第一部分：產品使用說明

| | |
|-------------------------|---|
| 【御陽罐結構圖/Structure】...01 | Operation Manual.....09 |
| 【產品功效】.....03 | 【Efficiency】.....10 |
| 【產品功能的設計】.....03 | 【Functions of the product】.....10 |
| 【使用方法】.....03 | 【How to operate】.....11 |
| 【產品日常護理】.....05 | 【Ways to protect Yu Yang Cup】.....12 |
| 【電力資料】.....05 | 【Electrical Data】.....12 |
| 【產品原理】.....05 | 【Important points to notice】.....12 |
| 【注意事項】.....06 | 【Prohibitions】.....13 |
| 【禁忌】.....06 | 【The Principle of Guasha】.....14 |
| 【刮痧機理】.....07 | 【痧象圖解】.....15 |
| | Relation of red dots with degree of illness |

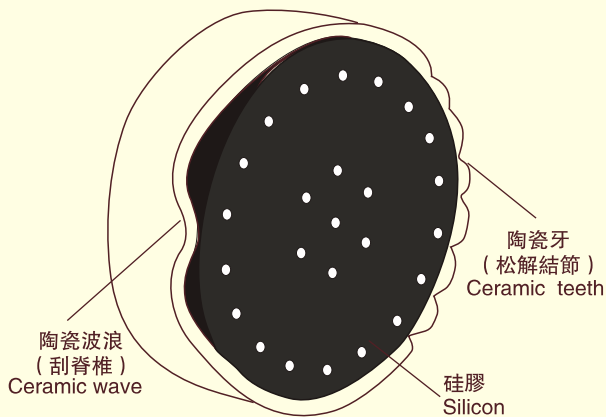
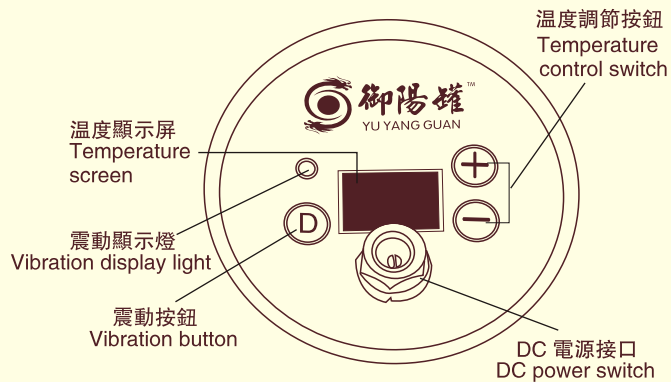
第二部分：調理方法及步驟

| |
|---|
| 頭部調理/Head Treatment.....19 |
| 肩頸部調理/Neck and Shoulder Treatment.....23 |
| 腰背部調理/Back and Waist Treatment.....26 |
| 胸部調理/Chest Treatment.....30 |
| 腹部調理/Abdomen Treatment.....34 |
| 四肢的調理/Limbs Treatment.....38 |
| 面部美容及淋巴排毒/Facial Treatment and Toxic Elimination.....44 |
| 保修卡/Warranty Card.....48 |

國
第一
部分
產品
使用
說明
醫
精
粹



【御陽罐結構圖/ Structure】



【產品功效】

該產品結合傳統中醫及現代醫學技術，常用能提高抗病能力，防病保健，延年益壽。溫刮、溫灸相應穴位，對頭痛頭暈，肩頸酸痛，失眠多夢，腰酸背痛，腸胃不適，慢性疲勞綜合症等症狀有輔助調理作用。

【產品功能的設計】

1、溫灸功能：溫經通絡，散寒除濕；扶陽固脫，升陽舉陷；

2、溫刮功能：通經活絡，扶正祛邪；活血化瘀，消瘀散結；

3、紅外線功能：紅外線稱之為“生命之光”，有改善血液循環，軟化血管，改善組織營養狀態，快速排泄體內的廢物，緩解或消除疼痛，增強組織活力，提高免疫力。

4、磁療功能：促進細胞代謝，活化細胞。平衡內分泌系統，消除炎症腫脹和疼痛。

【使用方法】

1.接通電源，設定合適操作的溫度，可選擇調控溫度在45℃-85℃範圍之內。預熱5分鐘，即可達到設定溫度，溫差在±4℃左右。

工作溫度調節：在室溫（23℃±2℃），保持室內空氣流通。

在溫灸時，按D鍵，有自動振動功能。

2.罐表面有震動按鍵開關和震動指示燈，輕輕一按，就開始按摩。

3.罐表面有溫度控制按鍵，“+”按鍵是調高溫度，每按一次溫度就上升5℃。“-”按鍵是調低溫度，每按一次溫度下降5℃。最低溫度45℃，最高溫度85℃。如果不按動溫度鍵，罐的溫度保持在65℃左右。

4.罐底邊的波浪形凹陷處，用于溫刮督脈或骨邊肌肉，波浪形的凸出處是用于點按穴位。

5.罐底邊的牙齒形，用于溫刮肩背部堅硬肌肉，鬆弛肌肉。



【御陽罐】

【產品日常護理】

御陽罐的維護，請你使用我公司配套的專用清潔液，每次使用御陽罐前后都用清潔液噴硅膠及陶瓷部位，進行清潔，然后用紙巾擦乾，請勿用水浸泡，以免對御陽罐造成損害或漏電，如發現產品有損壞，請不要使用，請與我公司聯系維修。長時間不使用，請熄電源。

【電力資料】

電壓：220V110V/50HZ。 功耗：15W
溫度：45°C-85°C ±4°C。 馬達轉速：9000 rpm ±20%

【產品原理】

中醫原理：依據中醫“通則不痛，痛則不通”理論。通過溫通經絡，達到養生保健作用。溫灸溫熱的御陽罐像個小太陽可循經走絡，可流注穴位，掃除陰霾以提高人體免疫功能。

物理原理：具備熱能、遠紅外線兩種物理能量，遠紅外線局部照射，能穿透人體皮膚組織，產生諧振，能量被生物細胞吸收，引起組織的溫熱效應，能活化細胞組織，激發臟器功能。通過經絡傳送，組織滲透，深入機體不同層面，維護組織細胞正常機能。這是一種安全有效的物理療法，廣泛應用於日常保健。

【注意事項】

爲了確保能正確使用，使用前要仔細閱讀說明書後再使用。

- 1、存放在小孩接觸不到的地方。
- 2、刮痧頭採用陶瓷制作，使用中請注意勿重摔或掉落，否則陶瓷可能破裂，若瓷頭有破裂痕迹請勿使用，否則割傷皮膚。
- 3、若配合珍方本草油使用後而有氣味和臟物殘留時，可用刷子與特制清潔液進行清潔或用棉布沾少許消毒水用刷子擦拭刮痧頭（請先拔下電源插頭），切勿用水浸泡，以免損壞或漏電。
- 4、操作過程中，刮痧頭有高溫，請不要亂擺放，以免燙傷。
- 5、不用時請斷開電源開關并拔下電源插頭。
- 6、如發現儀器有損壞時，請勿使用，應立即與經銷商聯絡！對進行自行修理，造成人身事故、觸電等不良事故時，後果自負。
- 7、嚴禁在潮濕環境、有易燃易爆物品環境中使用，嚴禁覆蓋。

【禁忌】

1、帶有心臟起搏器及嚴重高血壓等心腦血管疾病者、有傳染性皮膚病及皮膚有破損者、血小板減少性紫癜、白血病及血友病等出血性疾病與有出血傾向者、扭傷骨折等創傷初期患部等禁用。

2、一般急性挫傷（如扭傷、撞傷等運動傷害）處理原則在2小時內應以冰敷消腫，如有腫脹及出血現象時不宜熱敷，以免造成傷勢加重，應待腫脹消除後以熱敷消散淤血。

3、慎用：孕婦的腹部、腰骶部及月經正常的婦女月經期間、精神緊張、過饑過飽及酒後、兒童等在醫師指導下慎用。

【刮痧機理】

痧是微絲血管中積聚的脂肪、膽固醇、鈣化物和尿酸等新陳代謝產物。

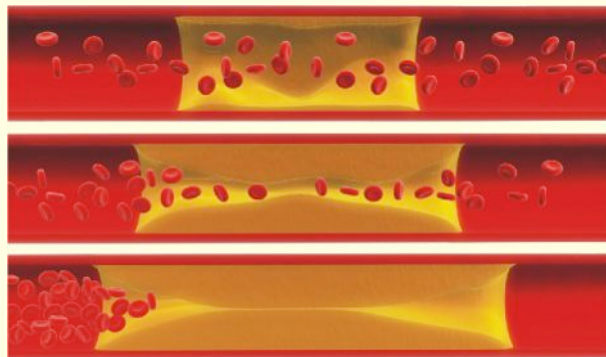
痧色鮮紅，呈點狀多為輕證，病情短。痧色暗紅呈片狀或瘀塊為重證，病情重。

血液循環障礙首先出現在血管腔最細小的微絲血管部位。由于氣血不足，臟腑功能減弱、代謝產物滯留、造成微循環障礙。發生微循環障礙的部位，營養物質和代謝產物不能正常交換，造成組織器官的代謝產物積聚。這些代謝產物成為體內的毒素，使血液流動速度減慢，進一步令代謝產物積聚。

刮痧時刮痧板向下的壓力會使含有毒素的血液由通透性紊亂的毛細血管滲漏出來，由于皮膚的屏障作用，毒素不會滲出皮膚，祇存在于皮膚和肌肉之間的淋巴系統內，就是我們看到“痧”

「刮痧」將含有毒素的血排出於血管之外，促進了

血液循環。新鮮的血液含有豐富的營養素和氧氣，毛細血管的通透性迅速恢復正常，血管瞬間的收縮反應，出血部位隨即封合，使出血立即停止。刮痧治療的方法促進了血液、淋巴液和組織間液的循環，迅速緩解了局部經脈的缺氧狀態，使病變組織器官細胞得到充足的氧氣和營養素的供應，促使細胞活化。刮痧後毒素被迫出血管，留於細胞與細胞間，淋巴系統內。淋巴液中的化學物質，巨噬細胞，白血球等能慢慢地將膽固醇凝塊，尿酸、血小板凝塊溶化，使它們由非水溶性變為水溶性，回流於血液循環系統內，經血液流往腎臟，隨尿液排出體外。



Operation Manual

【 Yu Yang Cup 】

According to the Master Handbook of Chinese Medicine “The Emperor’s Scripture” : Solar energy inside our body is the same as the energy of the Earth and the Sun. If you lose it, the longevity of life will be affected. Solar energy is vital, moves inside the body and strengthens the body. Yu Yang Cup is based on the theory of Chinese Medicine: Moxibustion (Heat) complements instinct energy and scrapping the skin improves the movements of meridians inside the body. Yu Yang Cup is a scientific product. It hands down the essence of Chinese Medicine, creates the nourishment and modernizes the way of keeping health.

While using Yu Yang Cup, different kinds of energy like moxibustion, warm scrapping, massage, magnetic treatment, heat treatment and infra-red energy can be simultaneously applied to the body, thus helps the solar energy to circulate inside the body. Good circulation not only improves the immune system to protect the body but also resists external harms and diseases.

【 Efficiency 】

Combined with the traditional Chinese medicine and modern medicine technology, the Yu Yang Cup can improve immune system, prevent from illness, and prolong life if regular use. It is indicated that by warming and scrapping of relevant acupuncture points can achieve the assistant treatment effects on relief of headache, insomnia, frozen shoulder pains, stiff neck pains, the waist and back pain. It can also help reduce the disorders of intestines and stomachs, dysmenorrheal and chronic exhaustion syndrome etc.

【 Functions of the product 】

1.Moxibustion: The product can produce heat varies from 45 degree Celsius to 85 degree Celsius to warm the meridians, unblock collaterals, disperse cold and eliminate wet . By means of the above procedures the operation of human organs can be in good conditions.

2.Warm scrapping: Scrapping the skin is also called “guasha” in Chinese Medicine. Scrapping the skin not only activates the collaterals but also removes blood stasis. Chinese Medicine Theory insists on “Good blood circulation can improve the immune system so as to prevent many kinds of illnesses.”

3.Infrared Ray: Infrared ray is also called “the light of life” , it helps improve blood circulation, softens the blood vessels, promotes nutritious status of tissues, relieves or eliminates pains, and improves immune system.

4.Magnetic therapy: According to scientific researches, magnetism can improve metabolism, activate cell regeneration effectively, eliminate inflammation and balance endocrine system.

【 How to operate 】

1.Turn on the main switch, connect the electric wire to the switch and plug in the Cup, choose the suitable temperature variable from 45°C to 85°C. The Cup will reach the preset temperature in about 5 minutes.

Air conditioning: The room temperature is better to be maintained at around 23°C with good ventilation.

2.By pressing the vibration button, the vibration of the Cup begins, a green light can be seen on the surface of the top.

3.It is easy to control the temperature of the Cup. Press “+” sign to increase the temperature to the most of 85°C and “-” to the least of 45°C. The default temperature is 65°C and every press varies 5°C.

4.The waveform at the bottom of the Cup is to scrape the muscles which are alongside with the bones and the governing meridian. The protrude part is used to apply on the trigger points.

5.The teeth form at the bottom is to scrape the stiff muscles at the back. It is a very good way to reduce the stress of the muscles.

【 Ways to protect Yu Yang Cup 】

Please use the cleaning fluid provided by our Company to clean the Cup after use. Just spray the fluid on the silica gel surface and the ceramic cap and clean the parts gently with dry tissue. Do not immerse it in water to avoid electric shock or any harm to the Cup. In case of any damage, do not use the Cup but immediately contact our company for repair. If the Cup is not to be used for quite a long time please switch it off and remove the plug from the electric source.

【 Electrical Data 】

Voltage: 220V / 110V / 50Hz. Power: 15W

Temperature: 45°C – 85°C ± 4°C.

Motor speed: 9000 rpm ± 20%

【 Important points to notice 】

In order to ensure using the Yu Yang Cup properly, please do read the below instructions carefully first.

1.Keep away from children.

2.Avoid being broken: The scraping head of Yu Yang Cup is made of ceramic. Do not throw or drop down on hard substances. Stop using the Cup if the ceramic is broken to prevent from cutting the skin.

3.Keep away from water: Clean with soft brush and antimicrobial product specially made by our Company or use a brush and cotton cloth moistened with sterile water to do the cleaning.

4.Always place the Cup on the wooden base provided

before and after the treatment to avoid getting scalded.

5. Turn off and disconnect the electricity supply when not in use.

6. Stop using the Cup if the Cup is damaged, broken or not functioning. Please contact the suppliers immediately for repairing. The Cup must be repaired by our technicians and the Company does not hold any responsibilities if the Cup is not repaired or opened by our Staff.

7. Do not use the Cup in heavy moisture environment or easily explosive surroundings.

【 Prohibitions 】

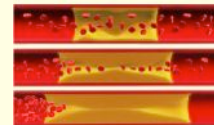
1. For those who have skin festers, serious heart diseases, high blood pressure or patients with heart pacemakers, thromboembolism, purpura, leukemia, and hemophilia should avoid using the Cup or may consult their doctors before use.

2. Acute contusions such as sports injuries like sprain or bruise, should be treated with ice compress within 2 hours. Do not apply any hot compress when swelling or bleeding occurs. Otherwise the injuries would become worse. The hot compress can be used after swelling disappears.

3. Use with cautions: Pregnant women, female in menstruation period, and children should get guidance from their doctors before use. Do not apply the Cup on patients who are too exhausted, hungry, or drunken.

【 The Principle of Guasha 】

We sincerely introduce a safe and environmental Chinese therapy to you. It is called “Guasha” which means “scraping the skin”. Guasha is proved to be one of the effective but without any side effect treatments in Chinese Traditional Medicine. During the treatment some oil is applied to the part of the skin where you feel uncomfortable. Then the therapist starts “scraping” the area with a “scraper”. The scraper is made of jade or stone. Modern method is using Yu Yang Cup to scrape the skin. Yu Yang Cup can produce heat from temperature 45°C to 85°C. The warmth makes guasha much more effective. Very soon the skin becomes red. Red spots, toxic substances (痧), appear in the skin (not on the skin). The skin is very safe but no hemorrhage happens. Because the scraping is on the oily skin the patient will not feel pain – neither during nor after the treatment. The red spots will entirely disappear in 3 to 7 days.



Why can guasha remove toxic substances from your body?

The toxic substances including cholesterol, calcified compound, dead cells etc. inside your body accumulates on the wall of the capillaries and results in blood stagnant. It means that there are difficulties in the movement of blood.

By means of guasha, toxic things can be pressed out of the capillaries and go to the lymphatic system. The lymph fluids will then digest, engulf and dissolve these oily toxic substances into soluble substances. These soluble substances can then be excreted out of the body during urination.

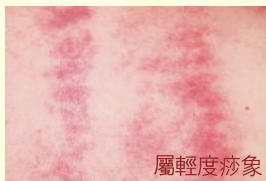
【痧象圖解 Relation of red dots with degree of illness 】



屬輕度痧象

少量紅色瘀點，屬輕微痧象
提示身體健康
或輕微氣血循環障礙

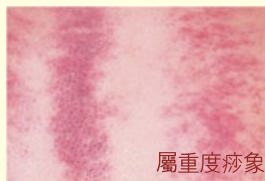
Very little red dots show
that the body is healthy.



屬輕度痧象

輕密集紅色或紫紅色痧斑
提示有輕度經絡瘀滯或寒濕
病程短，病情輕

Lightly dense red dots show
that the body is a bit unhealthy



屬重度痧象

多個直徑大于2厘米的
暗紫色、暗青色痧斑
提示經絡嚴重瘀滯、寒濕、氣虛
病程較長，病情重

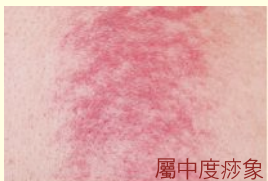
Large area of dense purple dots
exceeding 2cm diameters show
that the meridians are seriously
blocked, the patient is weak. The
illness is serious and the period
of recovery is long.



屬重度痧象

晦暗無光澤的密集痧象
提示正氣嚴重虛弱
病程長，以及陳舊性病癥

Dense dim red dots show that the
patient is very weak and suffering
from chronic illnesses.



屬中度痧象

痧象顏色鮮紅，光澤度好
提示熱證、急性炎症
病程短，病情輕

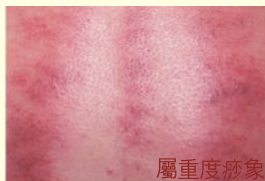
Red dense red dots show that
the body is suffering from a
temperature and inflammation.



屬中度痧象

多個直徑大于2厘米的較密集
紅色或紫紅色痧斑
提示經絡有中度瘀滯、氣虛
病程短，病情輕

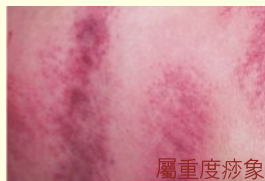
Dense red dots exceeding 2cm
diameters show that the
meridians are lightly blocked.
The illness is not serious and
the period of recovery is short.



屬重度痧象

痧象紫紅色或伴有青黑色
提示血液循環不暢的血瘀證
病程長，病情重

Large area of dense dim purple
and red dots shows that the blood
is in stagnant condition. The
illness is serious and the period of
recovery is long.



屬重度痧象

痧象青紫色或青黑色
提示血瘀證兼寒證
病程長，病情重

Large area of dense dim purple
and dark red dots show that the
blood is seriously stagnant. The
illness is very serious and the
period of recovery is long.

國

說明書

醫精粹

御陽罐使用及調理

灸補元氣
刮通經絡

國

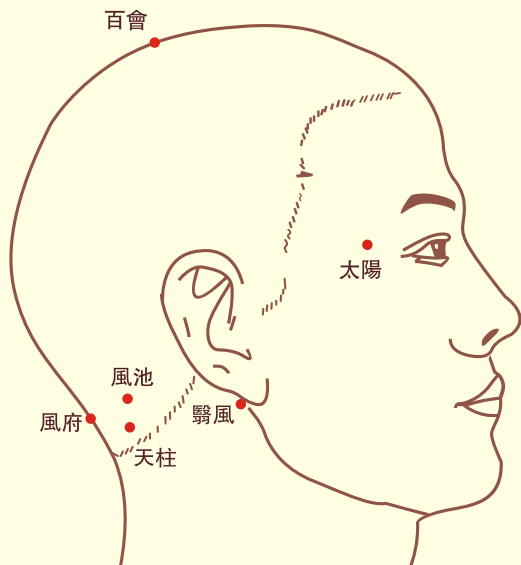
醫精粹

第二部分

調理方法及步驟



一、**頭部調理：**（包括：風寒感冒，全頭痛，頭暈，偏頭痛，耳後痛，前額痛，眉稜痛，失眠等症狀的調理）



1、頭部主要穴位介紹：

百會穴：調節人體陰陽平衡，升陽舉陷，益氣固脫，人體大穴之一，百病皆用。

位置：在頭部督脉上，前發際正中直上5寸或兩耳尖連線的中點凹陷處。

主治：頭痛，頭重脚輕，痔瘡，高血壓，低血壓，目眩失眠，焦躁等。

太陽穴：清肝明目，通絡止痛。

位置：在頭顱部，當眉梢與目外眦之間，向後約一橫指的凹陷處。

主治：頭痛，偏頭痛，眼科疾病，牙痛等。

風府：散風熄風，通關開竅。

位置：後腦督脉上，後發際正中直上1寸凹陷處。

主治：頭痛，項強，眩暈，咽喉痛，失音，中風等。

風池：壯陽益氣，風邪的屏障。

位置：在頭額後向大筋的兩旁與耳垂平行處，在足少陽膽經上。

主治：頭痛，頭重脚輕，眼睛疲勞，頸部酸痛，落枕，失眠等。

翳風：活血祛風，通竅復聰。

位置：在耳垂後耳根部，顳骨乳突與下頷骨下頷支後緣間凹陷處。

主治：耳鳴，耳聾，口眼歪斜，口噤，頰腫，牙痛，耳紅腫痛等。

天柱：平五臟氣亂。

位置：後發際正中旁開1.3寸，肌肉外凹處。

主治：頸椎酸痛，落枕，肩周炎，高血壓，頭痛，項強。

2. 調理步驟：

A、用大拇指用力在翳風穴至風府穴的耳後高骨下方找壓痛點，在壓痛點上從輕到重（自己能接受的痛感）按揉15至21次，溫灸壓痛點2分鐘。

B、用本草油點按穴位并位溫灸：百會、太陽、風府、風池、大椎各2分鐘。

C、刮法（15至21次）：①百會穴至風府；②百會穴旁邊刮至風池；③太陽穴順頭顱側部至翳風；④從風府至大椎；⑤從風池至肩井；⑥天柱至肺俞；⑦頸部兩邊頸動靜脈。

3. 特殊症狀需加強調理：

A、全頭痛：灸涌泉穴；B、頭暈：點按灸合谷、內關、足三里；C、偏頭痛：點按灸對側合谷，如有惡心嘔吐，灸刮公孫、內關、中腕、足三里；D、耳後痛：初痛灸刮天井，久痛灸刮中渚；E、前額痛：點按灸刮中腕；F、眉稜痛：灸刮對側腳部陰陵泉下一寸的腎關穴；G、後腦痛：初痛灸刮束骨，久痛灸委中；H、失眠：灸腹部中腕、神闕、關元、天樞、大橫，灸刮手部少海、神門，灸刮腳部三陰交、足三里，灸大母趾的三毛穴；

4. 頭部其他病症調理：

A、耳鳴：點按耳門、聽宮、聽會（點按時張口）；久鳴：灸腎俞、志室、章門、復溜；初鳴：刮然谷、外關。

B、扁桃炎調理：①在天應放血；②灸刮：天突，列缺，照海；③少商，商陽放血。

C、眼睛赤紅腫痛（濕熱）：在攢竹，絲竹穴，太陽，耳尖點刺放血。

【頭部理療】



百會穴



風池穴

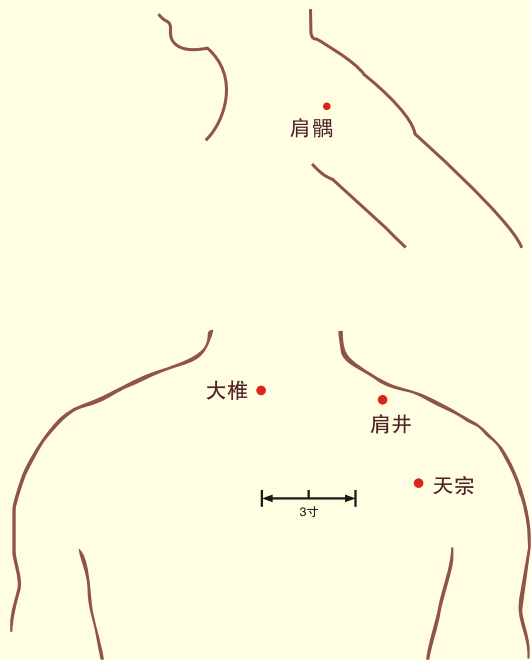


風府穴



太陽穴

二、肩頸部（包括：肩頸酸痛，落枕等 症狀調理）



1、主要穴位的介紹：

大椎：益氣壯陽，活血退燒。

位置：第七頸椎與第一胸椎間棘突凹陷處。

主治：熱病，咳嗽，喘逆，項強，肩背痛，腰脊強，角弓反張，小兒驚風，中暑等。

肩井：疏導水液。

位置：大椎與肩峰端連線的中點，肩部最高處。

主治：肩酸痛，頭酸痛，落枕，頸強，肩周炎，內傷胸悶等。

肩髃：手中風大穴。

位置：肩峰與肱骨大結節之間，三角肌上部中央。

主治：肩周炎，上肢癱瘓，肩臂攣痛。

天宗：生發陽氣。

位置：肩胛骨中央凹陷處。

主治：肩胛疼痛，肩周炎，乳腺增生等。

2、調理步驟：

A、用大拇指用力在膀胱經天柱至膈俞上找壓痛點，在壓痛點上從輕到重按揉15至21次，溫灸壓痛點2分鐘。

B、用本草油點按并溫灸：風府，風池，大椎，肩井，肩髃，天宗各2分鐘。

C、刮法（15至21次）①風府至大椎；②兩側風池至肩井；③

兩側天柱至隔俞；④兩側肩胛骨和天宗穴。

D、灸足三里3分鐘。

3. 特殊症狀需加強調理：

A、肩周炎：①灸中府，雲門；②灸刮：膈俞至肩貞；③灸刮肩髃至曲池。

B、項強：灸刮後溪穴，申脉穴。

4. 肩頸部其他病症調理：

A、甲狀腺調理：①灸刮甲狀腺；②灸刮人迎穴，天突穴，少海穴，列缺穴，照海穴。

【肩頸部理療】



大椎穴



肩井穴

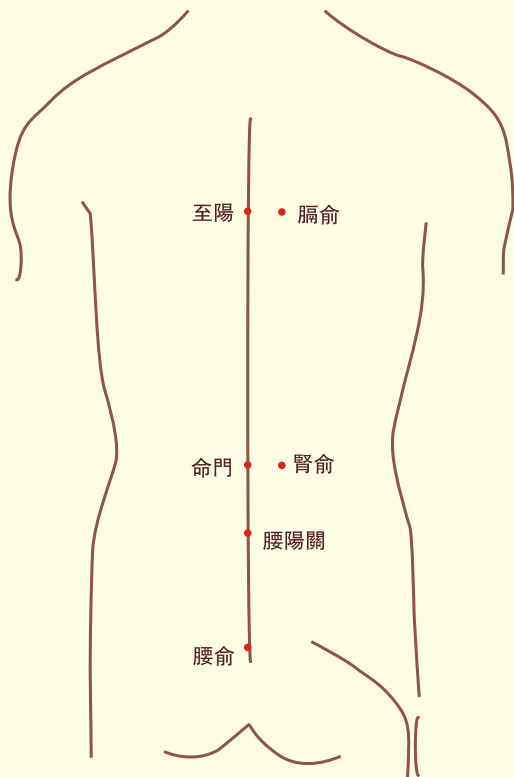


天宗穴



刮痧效果

三、腰背部調理（包括：腰酸背痛、固腎壯腰、調節五臟六腑）





1、主要穴位的介紹：

腰俞：補益腎氣，調經暖宮。

位置：在骶部，後正中線上，適對骶管裂孔。

主治：腰脊強痛、腹瀉、便秘、痔瘡、脫肛、便血、淋濁、月經不調、下肢痠痺。

腰陽關：除濕降濁。

位置：在腰部，後正中線上，第4腰椎棘下凹陷處。

主治：腰骶疼痛、下肢麻痺、月經不調、帶下、遺精、陽痿。

命門：生命之本，氣化之源。

位置：督脉腰椎二、三棘突間，肚臍正對處。

主治：腰痛、腎臟疾病、夜啼哭、精力減退、老人斑、青春痘、陽痿、赤白帶下、尿頻。

至陽：利膽退黃，寬胸利膈。

位置：背部正中線上，第七胸椎棘突下凹陷處。

主治：胸肋脹痛、脊強、腰背疼痛、黃疸、胃腸炎、肋間神經痛。

膈俞：血會隔俞，理氣寬胸，活血通脉。

位置：第七胸椎棘突下旁開1.5寸。

主治：胃炎、肝炎、腸炎、貧血等。

腎俞：益腎助陽，強腰利水。

位置：第十四椎下旁開1.5寸（命門旁開1.5寸）。

主治：腎臟疾病、泌尿系統疾病、婦科疾病。

2、調理步驟：

用大拇指用力在腰背部的膀胱經上找壓痛點。在壓痛點用手肘尖從輕到重進行按揉（15次至21次）溫灸壓痛點2分鐘。

用本草油對：腰俞、腰陽關、命門、至陽、大椎（督脉的穴位）、天宗、膈膈、腎俞、八髎點按揉并溫灸各2分鐘。

用本草油滴于腰背部并均勻塗抹，溫推：①沿督脉自下向上，從腰俞至大椎；②經左側肩井繞左肩胛骨至大椎；③沿膀胱經向下，從大杼至秩邊，接着回腰俞。相同的方法做右邊，一左一右為一遍，共7遍。

刮法：①督脉，大椎至腰俞；②兩側膀胱經大杼至八髎；③天宗穴，肩胛骨縫。

點按委中穴、昆侖穴、太溪穴。

溫灸：足三里3分鐘。

3、腰背部特殊症狀需加強調理：

A、頭發後腦勺痛（督脉）：灸刮後溪。

B、背後兩側膀胱經痛：虛症灸刮：委中；實症刮：束骨。

C、橫背胸膈痛（命門上方）：點按灸刮：外關。

D、帶脉痛：灸刮臨泣對側足三里。

E、華佗夾脊痛：灸刮臨泣對側足三里。

F、血糖高：灸刮消渴穴（第8椎下旁開1.5寸）、天突、中府、關元、天樞、陽池。

【腰背部理療】



至陽穴



命門穴

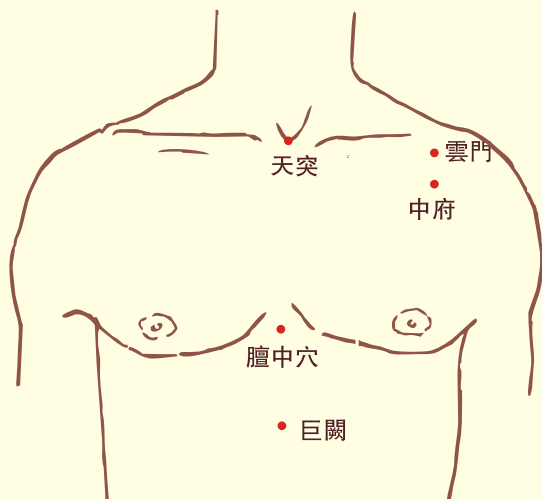


腰陽關穴



腎俞穴

四、胸部調理（乳腺增生、胸悶等症狀調理）



1、主要穴位介紹：

膻中穴：氣會膻中，心包之募，吸熱脹散。

位置：位于胸部正中綫上，平第4肋間，兩乳頭連綫的中點。

主治：咳嗽、氣喘、胸痹心痛、心悸、心煩、肥胖。

天突穴：吸熱生氣、生津止咳

位置：在頸部，當前正在綫上，胸骨上窩中央。

主治：咳嗽、哮喘、胸中氣逆、咽喉痛、甲狀腺大。

巨關：心之募穴、募集氣血

位置：上腹部，前正中綫上，臍中上6寸。

主治：胸痛、心痛、心煩、驚悸、尸厥等症狀。

云門：清肺除煩，止咳平喘，通利關節

位置：兩手叉腰直立，胸廓上部鎖骨外側端下緣的三角形凹窩正中處。

主治：胸中熱，胸中煩滿，咳嗽，氣喘，上肢不舉。

中府：肺之募穴，宣肺理氣，止咳平喘

位置：在胸前壁的外上方，雲門下1寸，平第1肋間隙，距前正中綫6寸

主治：肩周炎，支氣管炎，肺炎，哮喘，肺結核，支氣管擴張。

2、調理步驟：（乳腺增生調理）

A、在背後天宗穴，兩側膀胱經上找壓痛點，同肘尖由輕到重按摩壓痛點15至21次，溫灸壓痛點各2分鐘。

B、溫推，溫刮膀胱經，督脉（大椎至命門）溫刮肩胛骨縫和天宗穴，重點溫灸溫刮：肺俞、心俞、厥陰俞、肝俞、痞根（壓痛點的一側）

C、溫推溫刮任脉（天突至巨關）重點溫灸天突、膻中、

巨關。

D、隔姜灸乳房硬塊（天應穴），輕輕的推揉乳房，輕刮硬塊地方。

E、溫刮腋窩極泉穴，溫灸溫刮肩井穴對側足三里（導引法）

F、順經取穴（硬塊在那條經絡通過的地方選擇經絡）溫灸，溫刮

①胃經上：膺窗、乳根、內庭、解溪、梁丘

②腎經上：神封、步廊、水泉、然谷、復溜

③脾經上：天溪、食竇、商丘、大都、地機

④心包經上：天池、曲澤、郄門、大陵

G、點按溫刮消積穴（腳後跟上3寸，大筋中間）

3、其他症狀調理：

A、心痛徹背：關元、巨關、天突、背後第十椎下、公孫、內關

B、肺病調理：①肺虛症：氣虛無力，面色蒼，呼吸短。用灸法調理：太淵、肺俞、中府、雲門、足三里、中脘、膻中、脾俞、章門；②肺實症：熱咳，膿痰，面赤，口渴。用針法：肺俞、中府、尺澤、膻中、腎俞、京門、然谷。

C、內傷及五臟氣亂

內傷：用導引法活血化瘀，肩井對側足三里

五臟氣亂：天柱、大杼

D、四花灸：肺俞、膏肓、四點灸

E、流鼻血：天府對側合谷

五、腹部調理（包括：卵巢保養、腸胃排毒、胃痛等調理）

【胸部理療】



中府穴



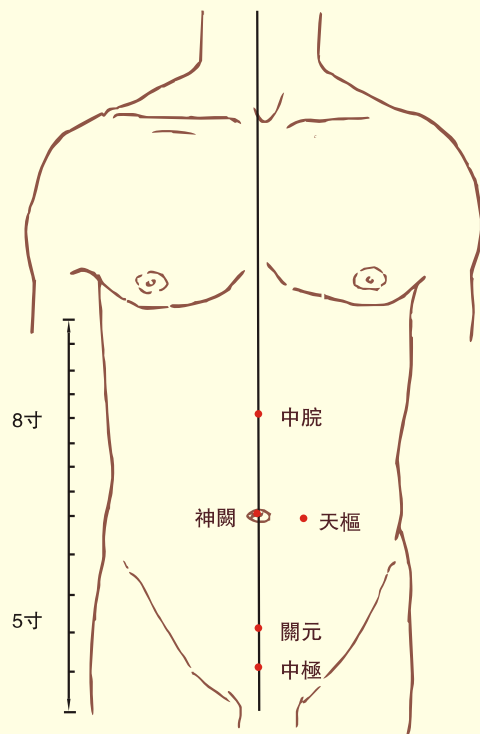
膻中穴



天突穴



巨闕穴



1、主要穴位的介紹：

中脘：腑會中脘，胃之募穴，和胃健脾，降逆利水。

位置：上腹部，前正中線上，臍中上4寸。

主治：治療所有腑的痛症，胃痛、腹痛、惡心嘔吐、印堂痛、腸鳴、腹瀉、便秘、失眠等症狀。人體主要大穴之一。

神闕：先天標記，溫補元陽，健運脾胃，復蘇固脫。

位置：臍正中，人體主要大穴之一。

主治：腹痛、久瀉、脫肛、痢疾、水腫、中風虛脫、四肢厥冷，該穴位禁針，祇能灸。

关元：小腸募穴，人體第二心臟，傳導任脉水濕。

位置：下腹部，前正中線上，臍下3寸，人體主要大穴之一。

主治：泌尿、生殖器疾病、腹部疾病、心臟病急救、神經衰弱、精力減退、減肥、增肥。

中極：膀胱之募，益腎興陽，痛經止帶。

位置：下腹部，前正中線上，臍中下4寸。

主治：生殖器疾病、泌尿疾病、尿頻、尿急、精力不濟。

天樞：大腸之募，補元理氣，疏調腸腑，消食行滯。

位置：腹中部，臍中旁開2寸。

主治：腸胃疾病，婦科疾患。

2、調理步驟：

A、用大拇指用力在腰背部的膀胱經找壓痛點，（腸胃不適的壓痛點在腰背部上；痛經、子宮肌瘤等婦科的壓痛點在腰骶部上）用手肘尖從輕到重按揉壓痛點15至21次。

B、用本草油點按并溫灸穴位，每穴2分鐘，中脘、神闕、關元、中極。婦科疾病加：歸來、水道、子宮，腸胃疾病加：天樞、大橫。

C、溫推腹部：以神闕為中心，環形緩慢向外擴大溫推再向神闕收縮溫推一遍，共9遍（腸胃虛症，宮寒者按逆時針溫推；腸胃實症，宮熱者按順時針溫推。）

D、橫推腰部帶脉21次。

E、刮法：①任脉：上脘至中極15次，中間繞開神闕不刮。

②兩側胃經（腹部）15次。

③兩側脾經（腹部）15次。

F、溫灸溫刮：足三里、三陰交、痛經加血海

3、其他症狀調理：

A、胃痛：（寒症灸，熱症針）中脘、足三里、胃俞、公孫、內關。胃出血不能灸足三里，針內庭。

B、脾腫大：腎俞、京門（固腎）、脾俞、章門、陰陵陽、地機、三陰交、復溜（強土），灸關元、中極。

C、腹部四針：中脘、關元、天樞。

D、腹膜炎：灸肘尖，灸到腸鳴。膽炎引起針：膽石穴（陽陵泉

下1寸)闌尾炎引起針:闌尾穴(足三里下1寸)。

E、小腹痛:三陰交、關元、中極、公孫、內關、腸關(手腕紋上5寸)。

F、膽結石:針(或刮)膽石穴(陽陵泉下1寸),針(灸)膽俞、日月、心俞、巨闕、關元、懸鐘。

【腹部理療】



中腕穴



關元穴

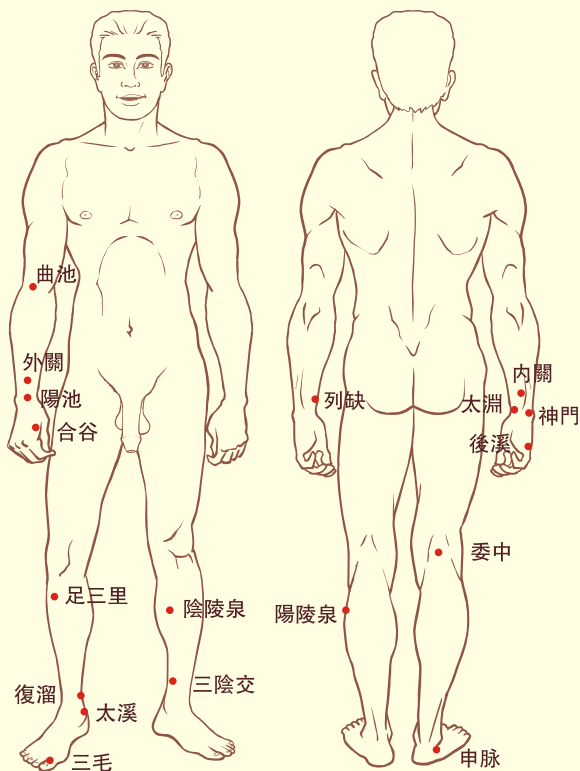


神闕穴



天樞穴

六、四肢的調理(手足是人體十二經絡起始點,十二經絡五輸穴所在,主管奇經八脉)



1、主要穴位介紹：

曲池：轉化脾土之熱，燥化大腸濕熱。

位置：肘橫紋外側端，屈肘，橫紋盡處。

主治：肩肘關節痛，高血壓，老人斑，蕁麻疹，感冒等，是人體大穴之一。

合穀：推動氣血運動，輸送水濕雲氣。

位置：于手背第1、2掌骨間，當第2掌骨橈側的中點處。

主治：牙疼痛，牙齦腫痛，青春痘，面部中風，鼻出血。

外關：主陽蹻脉，聯絡氣血，補陽益氣。

位置：前臂背側，陽池穴與肘尖連綫上，腕背橫紋上2寸，尺骨與橫骨之間。

主治：發燒，頭痛，耳聾鳴，肋痛，肘臂屈伸不利，手指痛。

陽池穴：生發陽氣，溝通表里。

位置：腕背橫紋中，當指伸肌腱的尺側緣凹陷處。

主治：手腕痛，糖尿病，掉發。

后溪穴：主督脉，強化督脉陽氣。

位置：手掌尺側，握掌，小指後的遠側掌橫紋頭赤白肉際。

主治：頭項強痛，腰背痛，目赤。

太淵：脉會太淵，散化水濕。

位置：腕掌側橫紋橈側，橈動脈搏動處。

主治：咳嗽，氣喘，咳血，胸痛，咽喉腫痛，腕臂痛，無脉症等。

列缺：主管任脉，散化經水，溢流四方。

位置：橈骨經突上方，腕橫紋上1.5寸。

主治：傷風，頭痛，項強，咳嗽，氣喘，咽喉腫痛等。

神門：補益心氣，安神鎮靜。

位置：位于腕部，腕掌側橫紋尺側端，尺側腕屈肌腱的橈凹陷處。

主治：心病，心悸，失眠，胸痛，健忘，便秘等。

內關：主陰維脉，疏導水濕。

位置：前臂掌側，腕橫紋上2寸，掌上肌腱與橈側腕屈肌腱之間。

主治：心痛，心悸，胸痛，熱病，胃病，嘔吐，失眠，眩暈，偏頭痛，中風等。

委中穴：腰背委中求，解毒大穴，分清降濁。

位置：腓橫紋中點，股二頭肌腱與半腱肌肌腱中間。

主治：腰背痛，下肢痿痺，吐瀉，小便不利，膝蓋疼痛，坐骨神經痛，放血解毒。

申脉：主陽蹻脉，補陽益氣，疏導水濕。

位置：足外側部，外踝直下方凹陷處。

主治：頭痛，眩暈，腰腿痛，目赤腫痛，失眠，項強等。

足三里：人體大穴之一，燥化脾濕，生發胃氣，強身壯體。



位置：小腿前外側，犢鼻穴下3寸，距脛骨前緣一橫指。

主治：治療一切胃腸，腹部不適症狀，嘔吐，腳氣等，對更年期障礙，皮膚粗糙，憂鬱症也很有效。

陽陵泉：筋會陽陵，降濁除濕。

位置：小腿外側，腓骨小頭前下方凹陷處。

主治：全身筋痛，麻木，肋痛，口苦，黃疸，小兒驚風等。

三陰交：人皇穴，補血祛濕，婦科保健大穴。

位置：小腿內側，足內踝尖上3寸，脛骨內側緣後方。

主治：一切婦科疾病，失眠，水腫，手脚冰冷，更年期障礙，增胖減肥等。

陰陵泉：天皇穴，排滲脾濕

位置：小腿內側，脛骨內側踝後下方凹陷處

主治：膝蓋疼痛、腰脹酸痛、腹水、黃疸等。

復溜：補腎益氣、散熱祛濕

位置：位于小腿內側，太溪穴直上2寸，跟腱的前方。

主治：神經衰弱、精力衰退、記憶力減退、手脚冰冷、盜汗等。

太溪：清熱生氣

位置：位于內側，內踝後方，當內踝尖與跟腱之間的凹陷處。

主治：腎臟病、腎結石、咽喉腫痛、牙痛、耳聾、耳鳴、

消渴、失眠、手脚冰冷、內踝腫痛等。

2、四肢主要症狀調理

A 膝關節痛：鶴頂、內膝眼、外膝眼、陽陵泉、陰陵泉（針：陽陵泉透陰陵泉）膝關。

B 腳踝關節痛：商丘、丘墟、（用針商丘透丘墟）。

C 下肢水腫：陰陵泉、地機、三陰交、腎臟引起水腫，加：章門、脾俞、復溜、關元、中極。

D 腳後跟痛：對側水泉、大陵。再針或灸：然骨、昆侖、腎俞、京門、復溜。

【腿部理療】



鶴頂穴



內膝眼穴



外膝眼穴



陰陵泉穴



足三里穴



三陰交穴

七、面部美容及淋巴排毒（溫度控制在45℃~55℃之間）

用御陽罐對面部穴位進行溫灸、溫推，可緊致面部肌膚、激活面部細胞、增強皮膚彈性。淋巴排毒，能活化細胞組織，增強組織活力。

功效：預防面癱、面部中風和面部綜合症問題。

效果：緊實面部肌膚、改善眼袋、水腫、黑眼圈、改善魚尾紋、活化細胞、改善毛囊炎、皮膚粗糙、增加皮膚彈性等。





面部穴位功能和位置

太陽穴：能够解除疲勞、振奮精神、止痛醒腦（在顛部，當眉梢與目外眦之間，向後約一橫指的凹陷處）

承泣穴：將胃經的物質營養及能源輸送頭面部及任脉、陽蹻脉（位于面部，瞳孔直下，當眼球與眶下緣之間）

頰車穴：傳輸胃經精微物質上行頭部（位于面頰部，下頷角前上方約1橫指(中指)，當咀嚼時咬肌隆起，按之凹陷處）

地倉穴：分流胃經地部經水，為陽蹻脉提供陽熱之氣（位于人體的面部，口角外側，上直對瞳孔）

承漿穴：連通體表體內（位于人體的面部，當頰唇溝的正中凹陷處）

瞳子膠穴：降濁去濕（位于面部，目外眦旁，當眶外側緣處）

印堂穴：清頭明目，通鼻開竅（位于前額部，當兩眉頭間聯機與前正中綫之交點處）

球后穴：清熱明目（位于面部，當眶下緣外1/4與內3/4交界處）

四白穴：散發脾熱向面部提供水濕（位于人體面部，瞳孔直下，當眶下孔凹陷處）

面部調理步驟

1、清潔（2分鐘）

2、開穴：太陽穴、承泣、四白、頰車、地倉、承漿、球後、瞳子膠、印堂；（2遍大約3分鐘）

3、先左後右，從下往上，具體步驟如下：

A、單邊提升，從下巴開始承漿穴往上提拉至聽宮（3遍）；從地倉穴往上提拉至聽會，（3遍）

B、單邊提升，從人中往上提拉至耳門（3遍）：從迎香往上拉至太陽穴（3遍）

C、單邊提升，瞳子膠往上提拉至發際綫（3遍），從攢竹提拉至神庭（3遍）

D、從下巴往上順着頰車提拉至太陽穴，然後從發際邊刮出（3遍）（另一邊同上）（左右各15分鐘）

4、御陽罐溫控在45℃~50℃。

5、雙罐（御陽罐）從承漿穴往上順着頰車提拉天庭，然後從太陽穴刮出（3遍大約2分鐘）

6、溫灸點按相關穴位：太陽穴、承泣、四白、頰車、地倉、承漿、球後、瞳子膠、印堂；（2分鐘）

7、安撫（2分鐘）

【面部調理步驟】



雙罐溫灸雙耳（1~2分鐘）



人中穴（溫灸1~2分鐘）



太陽穴（溫灸1~2分鐘）



印堂穴（溫灸1~2分鐘）



下巴拉至耳後



嘴角拉至耳後



肩髃穴（溫灸1~2分鐘）



肩髃至曲池（溫推3分鐘）



肩髃刮至曲池（溫刮3分鐘）



極泉穴（溫灸1~2分鐘）



溫刮腋下（溫刮3分鐘）



中府穴（溫灸1~2分鐘）

尊敬的用戶：

歡迎您選用本公司產品，憑本卡在售出一年內到當地經銷商服務部
 保修或直接與我公司聯繫，如屬產品質量問題在保修期內免費維修。如超
 過保修期或由於用戶使用不當所出現的問題，我公司負責修理，需收維修
 費。

Dear customer,

Thank you for choosing the product of the company of Fu Yang
 Tong. This is a maintenance card for quality security. It is free of charge
 for repairing any malfunctioning within one year from the date of
 purchasing . For those exceeding the warranty period or the Cup is
 damaged by improper operation, the cost of repairing fee and the delivery
 fee will be charged.

Please go to your local distributor with the receipt, the warranty card and
 the Cup for repairing.

保修卡 Repair card

購買日期：

用戶名稱：

聯繫電話：

購買地點：

發票號碼：

維修記錄/Repair Registration

| 報修日期 Repair date | 修理日期 Repair date | 故障現象 Defect description | 故障原因 Damaged by | 修理詳情 Fix content | 修理員 Technician |
|---------------------|---------------------|-------------------------------|--------------------|---------------------|-------------------|
| | | | | | |
| | | | | | |
| | | | | | |

合格證

Certificate

產品名稱: 御陽罐/Yu Yang Cup
Product

產品型號: YYG 001
Serial Number

檢驗員: 合格/Pass
001
Inspector

生產日期: _____
Manufacturing Date

